

Περιφερειακά Αεροδρόμια Αιγαίου - Ομάδα Β

# 2η Ετήσια Έκθεση Περιβαλλοντικής Στρατηγικής



Έκδοση: 1  
Ιούλιος 2018



## Πίνακας περιεχομένων

<b>Γλωσσάρι</b>	<b>4</b>	7.2	Σχέδιο δράσεων διαχείρισης του εδάφους	32	
<b>Συνοπτική παρουσίαση</b>	<b>5</b>	7.3	Επιτεύγματα (όσον αφορά τη διατήρηση του εδάφους)	33	
<b>1 Εισαγωγή</b>	<b>6</b>	<b>8</b>	<b>Επιφανειακά και υπόγεια ύδατα</b>	<b>34</b>	
1.1	Σχετικά με τη Fraport Greece	6	8.1	Επισκόπηση	34
1.2	Απαιτήσεις της Σύμβασης Παραχώρησης για υποβολή Ετήσιας Έκθεσης Περιβαλλοντικής Στρατηγικής	7	8.2	Σχέδιο διαχείρισης υδάτων	34
1.3	Διάρθρωση της Περιβαλλοντικής Στρατηγικής	7	8.3	Επιτεύγματα	35
<b>2 Περιβαλλοντική πολιτική</b>	<b>8</b>	<b>9</b>	<b>Βιοποικιλότητα</b>	<b>36</b>	
<b>3 Νομικές απαιτήσεις &amp; απαιτήσεις ενδιαφερομένων</b>	<b>10</b>	9.1	Επισκόπηση	36	
3.1	Νομικές απαιτήσεις	10	9.2	Σχέδιο δράσεων διαχείρισης της βιοποικιλότητας	38
3.2	Εγκεκριμένοι Περιβαλλοντικοί Όροι	12	9.3	Επιτεύγματα	38
3.3	Απαιτήσεις ενδιαφερομένων	13	<b>10</b>	<b>Πολιτιστική κληρονομιά</b>	<b>40</b>
<b>4 Αεροδρόμια Ομάδας Β</b>	<b>8</b>	10.1	Επισκόπηση	40	
4.1	Τοποθεσία και περιβάλλον αεροδρομίου	16	10.2	Σχέδιο διαχείρισης πολιτιστικής κληρονομιάς	40
<b>5 Προγραμματίζοντας για το μέλλον</b>	<b>20</b>	10.3	Επιτεύγματα	41	
5.1	Μελλοντικά έργα	20	<b>11</b>	<b>Ποιότητα του αέρα</b>	<b>42</b>
5.2	Επιτεύγματα	24	11.1	Επισκόπηση	42
5.3	Τι θα μπορούσε να συμβεί στο περιβάλλον	26	11.2	Δράσεις προστασίας	42
5.4	Δράσεις εν εξελίξει	27	11.3	Επιτεύγματα	43
<b>6 Αειφόρος ανάπτυξη</b>	<b>28</b>	<b>12</b>	<b>Θόρυβος</b>	<b>44</b>	
6.1	Επισκόπηση και αντικείμενα – Σχέδιο περιβαλλοντικής και κοινωνικής διαχείρισης	28	12.1	Επισκόπηση	44
6.2	Η περιβαλλοντική διάσταση όπως ενσωματώνεται στον σχεδιασμό και τα σχέδια	30	12.2	Σχέδιο διαχείρισης θορύβου	44
<b>7 Διαχείριση του εδάφους</b>	<b>32</b>	12.3	Επιτεύγματα	45	
7.1	Επισκόπηση	32	<b>13</b>	<b>Διαχείριση αποβλήτων</b>	<b>46</b>
		13.1	Επισκόπηση	46	
		13.2	Σχέδιο διαχείρισης αποβλήτων	48	
		13.3	Επιτεύγματα	49	
		<b>14</b>	<b>Επίλογος</b>	<b>50</b>	

## Γλωσσάρι

Αρκτικόλεξα	
Όρος	Ορισμός
FG	Fraport Greece
ΣΠ	Σύμβαση Παραχώρησης
ΕΔ	Ελληνική Δημοκρατία
ΤΑΙΠΕΔ	Ταμείο Αξιοποίησης Ιδιωτικής Περιουσίας του Δημοσίου
ΗΕΠ	Ημερομηνία Έναρξης Παραχώρησης
ΦΕΚ	Φύλλο Εφημερίδος της Κυβερνήσεως
EASA	European Aviation Safety Agency Ευρωπαϊκός Οργανισμός Ασφάλειας της Αεροπορίας
ΕΚ	Ευρωπαϊκή Κοινότητα
ΕΤΕπ	Ευρωπαϊκή Τράπεζα Επενδύσεων
ΕΤΑΑ	Ευρωπαϊκή Τράπεζα Ανασυγκρότησης & Ανάπτυξης
IFC	International Finance Corporation Διεθνής Οργανισμός Χρηματοδότησης
CEMP	Construction Environmental Management Plan Σχέδιο Περιβαλλοντικής Διαχείρισης Φάσης Κατασκευής
ΔΠΣ	Διάσωση & Πυρόσβεση
ΕΕΛ	Εγκατάσταση Επεξεργασίας Λυμάτων







## Συνοπτική παρουσίαση

Η 2η Ετήσια Περιβαλλοντική Έκθεση είναι αποτέλεσμα της συμμόρφωσης της FG στις Περιβαλλοντικές Απαιτήσεις που προβλέπονται στη Σύμβαση Παραχώρησης, δεκαεπτά μήνες μετά την Ημερομηνία Έναρξης Παραχώρησης της 11ης Απριλίου 2017.

Η Περιβαλλοντική Στρατηγική περιγράφει τις μεθόδους ελαχιστοποίησης των περιβαλλοντικών επιπτώσεων κατά τη διάρκεια αναβάθμισης υποδομών και ανάπτυξης λειτουργιών σύμφωνα με τα Ρυθμιστικά Σχέδια Ανάπτυξης (Development Master Plans). Επιπλέον, η στρατηγική αναφέρεται λεπτομερώς στην εν εξελίξει περιβαλλοντική διαχείριση υψηλής ποιότητας των αεροδρομίων.

Τα συγκεκριμένα αντικείμενα και στόχοι που περιγράφονται στην παρούσα Περιβαλλοντική Στρατηγική θα αποτελέσουν το πλαίσιο για να διασφαλιστεί ότι στην ανάπτυξη και καθημερινή λειτουργία κάθε αερολιμένα αντικατοπτρίζονται κοινωνικοί, οικονομικοί και περιβαλλοντικοί στόχοι.

Οι περιβαλλοντικές πτυχές που εξετάζονται είναι: η αειφόρος ανάπτυξη, η διαχείριση του εδάφους, τα επιφανειακά και υπόγεια ύδατα, η βιοποικιλότητα, η πολιτιστική κληρονομιά, η ποιότητα του αέρα, ο θόρυβος και η διαχείριση των αποβλήτων. Παρουσιάζονται οι πιθανές επιπτώσεις για κάθε περιβαλλοντική πτυχή, καθώς και προληπτικές ενέργειες. Τέλος, για κάθε περιβαλλοντική πτυχή παρουσιάζονται συγκεκριμένοι στόχοι συνοδευόμενοι από αντίστοιχο χρονοδιάγραμμα εκπλήρωσης.

# 1. Εισαγωγή

## 1.1 Σχετικά με τη Fraport Greece

Η FG δημιουργήθηκε το 2015 και είναι υπεύθυνη για τη συντήρηση, λειτουργία, διαχείριση, αναβάθμιση και ανάπτυξη 14 περιφερειακών αεροδρομίων στην Ελλάδα για μια περίοδο 40 ετών.

Η επιχειρησιακή μεταβίβαση των αεροδρομίων στη FG έγινε στις 11 Απριλίου 2017. Κατά την Ημερομηνία Έναρξης της Παραχώρησης, καταβλήθηκε εξ ολοκλήρου από τη FG το προσυμφωνημένο τίμημα παραχώρησης ύψους €1,234 δις σε συνδυασμό με την επιχειρησιακή μεταβίβαση των 14 αεροδρομίων. Μαζί με το προσυμφωνημένο τίμημα παραχώρησης, καταβλήθηκε μια αρχική ετήσια πάγια αμοιβή παραχώρησης ύψους €22,9 εκατ. και ετησίως θα καταβάλλεται μια μεταβλητή αμοιβή παραχώρησης αντιστοιχούσα κατά μέσον όρο στο 28,5% των λειτουργικών κερδών.

Τα αεροδρόμια παραχωρήθηκαν από το Ελληνικό Δημόσιο μετά από διεθνή διαγωνισμό με δύο ξεχωριστές, σχεδόν ταυτόσημες συμβάσεις παραχώρησης, κάθε μία από τις οποίες αφορούσε 7 από τα 14 αεροδρόμια («Ομάδα Α» και «Ομάδα Β»).

Η FG αποτελείται από δύο εταιρείες παραχώρησης με έδρα την Αθήνα, μία εταιρεία για την Ομάδα Α με την επωνυμία «Fraport Περιφερειακά Αεροδρόμια Ελλάδος Α Α.Ε.» («Fraport Greece A», FGA) και μια εταιρεία για την Ομάδα Β με την επωνυμία «Fraport Περιφερειακά Αεροδρόμια Ελλάδος Β Α.Ε.» («Fraport Greece B», FGB).

Μια τρίτη εταιρεία, (Management Company, FGM), με έδρα στην Αθήνα, ενεργεί ως εταιρεία διαχείρισης και είναι υπεύθυνη για κεντρικές δραστηριότητες για λογαριασμό των FGA και FGB, όπως η πρόσληψη προσωπικού και η σύναψη συμβολαίων με συμβούλους ή προμηθευτές.

Στα κεντρικά γραφεία στην Αθήνα απασχολούνται πάνω από 160 άτομα, ενώ στα αεροδρόμια απασχολούνται πάνω από 460 άτομα.

Οι μέτοχοι της FG είναι η Fraport AG Frankfurt Airport Services Worldwide, ο Όμιλος Κοπελούζου και το Ευρωπαϊκό Ταμείο 2020 Marguerite.

Η Ομάδα Β βάσει της Σύμβασης Παραχώρησης περιφερειακών αεροδρομίων Κρήτης, Ηπειρωτικής Ελλάδας και Ιονίου, περιλαμβάνει τα ακόλουθα 7 αεροδρόμια:

Σαντορίνη (JTR)	1
Σάμος (SMI)	2
Σκιάθος (JSI)	3
Μύκονος (JMK)	4
Μυτιλήνη (MJT)	5
Ρόδος (RHO)	6
Κως (KGS)	7



## 1.2 Απαιτήσεις της Σύμβασης Παραχώρησης για υποβολή Ετήσιας Έκθεσης Περιβαλλοντικής Στρατηγικής

Η Fraport Greece (FG) συνήψε 40-ετή Σύμβαση Παραχώρησης (ΣΠ) με την Ελληνική Δημοκρατία (ΕΔ), που αντιπροσωπεύεται από το Ταμείο Αξιοποίησης Ιδιωτικής Περιουσίας του Δημοσίου (ΤΑΙΠΕΔ). Η Σύμβαση Παραχώρησης επικυρώθηκε με τον Ν. 4389/ 2016 (ΦΕΚ 94/27.05.2016).

Η Σύμβαση Παραχώρησης, σύμφωνα με το Άρθρο 13. Προστασία του περιβάλλοντος – 13.2 Περιβαλλοντικές απαιτήσεις – 13.2.2. απαιτεί από τον Παραχωρησιούχο να συντάσσει, ετήσια έκθεση για την περιβαλλοντική στρατηγική, υποβαλλόμενη στο Δημόσιο εντός τριών (3) μηνών από την Ημερομηνία Έναρξης Παραχώρησης (ΗΕΠ) και κάθε επέτειο αυτής. Ο Παραχωρησιούχος υποχρεούται να δημιουργήσει και να διατηρεί διαδικτυακή τοποθεσία όπου θα δημοσιεύεται η προαναφερθείσα έκθεση.

## 1.3 Διάρθρωση της Περιβαλλοντικής Στρατηγικής

Η Περιβαλλοντική Στρατηγική περιγράφει τις μεθόδους που εφαρμόζονται στα αεροδρόμια για την ελαχιστοποίηση των περιβαλλοντικών επιπτώσεων κατά την πραγματοποίηση εργασιών αναβάθμισης των υποδομών και ανάπτυξης των επιχειρησιακών λειτουργιών σύμφωνα με τα Master Plans του 2017, ενώ παρέχει λεπτομέρειες όσον αφορά την εν εξελίξει περιβαλλοντική διαχείριση υψηλής ποιότητας των αεροδρομίων. Τα συγκεκριμένα αντικείμενα και στόχοι που περιγράφονται στην παρούσα Περιβαλλοντική Στρατηγική θα αποτελέσουν το πλαίσιο για να διασφαλιστεί ότι στην ανάπτυξη και καθημερινή λειτουργία κάθε αερολιμένα αντικατοπτρίζονται κοινωνικοί, οικονομικοί και περιβαλλοντικοί στόχοι.

Οι εξεταζόμενες περιβαλλοντικές πτυχές είναι:



Αειφόρος  
ανάπτυξη



Διαχείριση  
εδάφους



Επιφανειακά και  
υπόγεια ύδατα



Βιοποικιλότητα



Πολιτιστική  
κληρονομιά



Ποιότητα  
του αέρα



Θόρυβος



Διαχείριση  
αποβλήτων

Στα επόμενα κεφάλαια παρουσιάζονται οι πιθανές επιπτώσεις για κάθε περιβαλλοντική πτυχή, μαζί με προληπτικά μέτρα.

Τέλος, για κάθε περιβαλλοντική πτυχή παρουσιάζονται συγκεκριμένοι στόχοι συνοδευόμενοι από το αντίστοιχο χρονοδιάγραμμα εκπλήρωσης.

## 2. Περιβαλλοντική πολιτική

Το Διοικητικό Συμβούλιο της FG έχει υιοθετήσει μια ολοκληρωμένη περιβαλλοντική πολιτική για όλες τις επιχειρηματικές μας μονάδες (κεντρικές εγκαταστάσεις και αεροδρόμια), ορίζοντας την περιβαλλοντική και κοινωνική προστασία ως έναν από τους κύριους εταιρικούς μας σκοπούς. Η προστασία του περιβάλλοντος είναι ευθύνη όλων των εργαζομένων οι οποίοι οφείλουν, συνειδητοποιώντας τη σπουδαιότητα των καθηκόντων τους, να συμμετέχουν ενεργά στην εκπλήρωση των κοινών στόχων και να αναλαμβάνουν με προθυμία τις υποχρεώσεις που τους αναλογούν κατά την εκτέλεση των εργασιών τους.

### Στο πλαίσιο αυτό:

- Διαχειριζόμαστε, λειτουργούμε και αναπτύσσουμε όλες τις μονάδες μας με περιβαλλοντικά υπεύθυνο τρόπο σύμφωνα με τους ισχύοντες νόμους, κανονισμούς και άλλες δεσμεύσεις.
- Προωθούμε την ανάπτυξη μεγαλύτερης περιβαλλοντικής ευθύνης, εκπαιδεύοντας τους υπαλλήλους μας και προσφέροντας προγράμματα ευαισθητοποίησης για όλα τα ενδιαφερόμενα μέρη.
- Υιοθετούμε την προληπτική προσέγγιση στις περιβαλλοντικές προκλήσεις, σεβόμενοι τις αρχές της οικονομικής αποδοτικότητας, βιωσιμότητας και αειφορίας.
- Ενθαρρύνουμε την ανάπτυξη και διάδοση φιλικών προς το περιβάλλον πρακτικών και τεχνολογιών εφαρμόζοντας περιβαλλοντικά κριτήρια κατά την επιλογή αγαθών και υπηρεσιών.
- Διατηρούμε τακτικό διάλογο με τις ομάδες ενδιαφερομένων της κοινωνίας μας και λαμβάνουμε υπόψη τις ανησυχίες και τις απόψεις τους στην εταιρική διαδικασία λήψης αποφάσεων. Διατηρούμε στενή επικοινωνία με τους εταίρους μας στο χώρο των αεροπορικών μεταφορών και συνεργαζόμαστε για την ανάπτυξη κοινών στρατηγικών και ιδεών που στοχεύουν στη συνεχή βελτίωση της περιβαλλοντικής επίδοσης.







Για να επιτύχουμε τους στόχους μας προς την αειφορία και την προστασία του περιβάλλοντος, εστιάζουμε στις ακόλουθες βασικές πτυχές:

- 1.** Προστασία του φυσικού περιβάλλοντος, συμπεριλαμβανομένης της διαχείρισης της άγριας ζωής.
- 2.** Χρήση πόρων και ελαχιστοποίηση των αποβλήτων.
- 3.** Διαχείριση αποβλήτων (επικίνδυνα, μη επικίνδυνα).
- 4.** Διαχείριση λυμάτων.
- 5.** Διαχείριση ενέργειας, εκπομπές διοξειδίου του άνθρακα και κλιματική αλλαγή.
- 6.** Πρόληψη της ρύπανσης και αντιμετώπιση έκτακτων αναγκών.
- 7.** Διαχείριση θορύβου.
- 8.** Διαχείριση της κυκλοφορίας.

### 3. Νομικές απαιτήσεις & απαιτήσεις ενδιαφερομένων

#### 3.1 Νομικές απαιτήσεις

Οι περιβαλλοντικές πιυχές των δραστηριοτήτων των αερολιμένων διέπονται σε μεγάλο βαθμό από την εθνική νομοθεσία, η οποία είναι σύμφωνη με τις ευρωπαϊκές οδηγίες.

Οι εθνικοί κανονισμοί και τα πρότυπα χρησιμοποιούνται ως βάση για τον περιβαλλοντικό προγραμματισμό και τις επιδόσεις.

Η FG, τηρεί επίσης τις καθορισμένες Περιβαλλοντικές και Κοινωνικές απαιτήσεις απόδοσης, δηλ. τα ισχύοντα πρότυπα απόδοσης της Alpha Bank σύμφωνα με την από 25.7.2016 Περιβαλλοντική & Κοινωνική Πολιτική, τα πρότυπα απόδοσης του IFC, τις απαιτήσεις επιδόσεων που ορίζονται από την ΕΤΑΑ και την ΕΤΕπ. Οι περιβαλλοντικές οδηγίες κάθε τράπεζας είναι διαθέσιμες στο κοινό.

Προς τον σκοπό μιας υπεύθυνης και αειφόρου περιβαλλοντικής διαχείρισης, η FG θα προσπαθήσει να ανταποκριθεί ή να υπερβεί πρόσθετα αυτοεπιβαλλόμενα πρότυπα, συμπεριλαμβανομένης της υιοθέτησης ισχυόντων διεθνών κανονισμών. Οι ενοικιαστές στα αεροδρόμια της FG πρέπει επίσης να τηρούν τα ίδια πρότυπα.

Ελληνική νομοθεσία αριθ.	ΦΕΚ	Περιεχόμενο	Ευρωπαϊκή νομοθεσία
<b>Γενικά</b>			
N. 1650/1986	A 160	Για την προστασία του περιβάλλοντος (στην Ελλάδα)	
N. 4014/2011	A 209	Νέο πλαίσιο περιβαλλοντικής αδειοδότησης έργων κ.λπ.	
ΚΥΑ 5825/2010	B 407	Κανονισμός ενεργειακής απόδοσης κτιρίων	Οδηγία 91/2002/ΕΚ & 31/2010/ΕΚ
<b>Διαχείριση αποβλήτων</b>			
N. 4042/2012	A 24	Ποινική προστασία του περιβάλλοντος στο θέμα της διαχείρισης αποβλήτων	Οδηγία (WFD) 2008/99/ΕΚ & 2008/98/ΕΚ
ΠΔ 82/2004	A 64	Διαχείριση χρησιμοποιημένων ορυκτελαίων	
ΠΔ 109/2004	A 75	Διαχείριση μεταχειρισμένων ελαστικών οχημάτων	
ΚΥΑ 41624/2057/Ε103/2 010	B 1625	Διαχείριση μπαταριών	
ΚΥΑ 23615/651/Δ103/2014	B 1184	Διαχείριση αποβλήτων ειδών ηλεκτρικού & ηλεκτρονικού εξοπλισμού (ΑΗΗΕ)	
ΚΥΑ 36259/1757/Ε103/2010	B 1312	Διαχείριση αποβλήτων από εκσκαφές, κατασκευές και κατεδαφίσεις (ΑΕΚΚ)	
ΚΥΑ 13588/725/1985	B 383	Μέτρα, όροι και περιορισμοί για τη διαχείριση επικίνδυνων αποβλήτων	Οδηγία 91/156/ΕΚ

Ελληνική νομοθεσία αριθ.	ΦΕΚ	Περιεχόμενο	Ευρωπαϊκή νομοθεσία
<b>Περιβαλλοντικός θόρυβος &amp; θόρυβος αεροσκαφών</b>			
ΚΥΑ 211773/2012	B 1367	Περιβαλλοντικός θόρυβος & θόρυβος αεροσκαφών	Οδηγία (END) 2002/49/ΕΚ
ΚΥΑ 13586/724/2006	B 384	Περιβαλλοντικός θόρυβος	Οδηγία (END) 2002/59/ΕΚ
ΠΔ 80/2004	A 63	Διαχείριση θορύβου σε αερολιμένες ΕΕ	Οδηγία 2002/30/ΕΚ
ΠΔ 1178/81	A 291	Μετρήσεις και έλεγχοι θορύβου αεροσκαφών	
<b>Περιβαλλοντική ευθύνη</b>			
ΠΔ 148/2009	A 190	Περιβαλλοντική ευθύνη για την πρόληψη και αποκατάσταση ζημιών στο περιβάλλον	Οδηγία (ELD) 2004/35/ΕΚ
<b>Ατμοσφαιρικοί ρυπαντές</b>			
ΚΥΑ 14122/549/Ε.103/2011	B 488	Ποιότητα του ατμοσφαιρικού αέρα	Οδηγία 2008/50/ΕΚ
ΚΥΑ 22306/1075/Δ103/2007	B 920	Τιμές-στόχοι και όρια εκτίμησης των συγκεντρώσεων αρσενικού, καδμίου, υδραργύρου, νικελίου και πολυκυκλικών αρωματικών υδρογονανθράκων στον ατμοσφαιρικό αέρα	Οδηγία 2004/107/ΕΚ
<b>Διατήρηση της φύσης</b>			
ΠΔ 67/81	A 23	Προστασία άγριας χλωρίδας και πανίδας	
Ν. 3937/2011		Διατήρηση της βιοποικιλότητας	
<b>Αρχαιότητες και τοποθεσίες πολιτιστικού ενδιαφέροντος</b>			
Ν. 3028/2002	A 153	Προστασία της πολιτιστικής κληρονομιάς	
<b>Λύματα</b>			
ΚΥΑ 145116/2001	B 354	Καθορισμός μέτρων, όρων και διαδικασιών για την επαναχρησιμοποίηση επεξεργασμένων υδατικών αποβλήτων και άλλες διατάξεις	
ΥΠ Ε1β/221/65	B 428	Τροποποίηση της ΚΥΑ 145116/2001 που καταργεί τη σχετική άδεια	
ΥΠ Ε1β/221/65	B 138	Πρότυπα εκπομπών και όρια υδατικών αποβλήτων που απορρίπτονται σε ύδατα που προορίζονται για κολύμπι και κάθε άλλη χρήση εκτός από την κατανάλωση νερού, όπως έχει τροποποιηθεί από τις ΥΑ Γ4/1305/1974, Γ1/17831/1971, ΓΥΓ2/133551/2008	
<b>Ηλεκτρομαγνητικά πεδία</b>			
Απόφαση 661/2012	B 2529	Διαδικασίες για τη χορήγηση αδειών για χερσαίες κεραίες	

### 3.2 Εγκεκριμένοι Περιβαλλοντικοί Όροι

Κάθε αεροδρόμιο λειτουργεί υπό Εγκεκριμένους Περιβαλλοντικούς Όρους που διασφαλίζουν την άριστη λειτουργία του αεροδρομίου όσον αφορά την προστασία του περιβάλλοντος.

Οι όροι θέτουν όρια, κατευθυντήριες γραμμές και πρότυπα παρακολούθησης προσαρμοσμένα σε κάθε αεροδρόμιο χωριστά, καλύπτοντας κάθε περιβαλλοντική πτυχή.

A/A	Αεροδρόμιο	Εγκεκριμένοι Περιβαλλοντικοί Όροι
1	KGS	<ul style="list-style-type: none"> <li>● 32649/04.11.1994, όπως έχει τροποποιηθεί και παραταθεί από τις:               <ul style="list-style-type: none"> <li>○ 106589/08.08.2006</li> <li>○ 197968/03.05.2012</li> <li>○ 6126/16.03.2018</li> </ul> </li> </ul>
2	JMK	<ul style="list-style-type: none"> <li>● 32650/04.11.1994, όπως έχει τροποποιηθεί και παραταθεί από τις:               <ul style="list-style-type: none"> <li>○ 103324/18.04.2006</li> <li>○ 175511/15.10.2014</li> <li>○ 2976/02.02.2018</li> </ul> </li> </ul>
3	MJT	<ul style="list-style-type: none"> <li>● 81441/20.12.2002, όπως έχει τροποποιηθεί και παραταθεί από τις:               <ul style="list-style-type: none"> <li>○ 23984/11.05.2016</li> <li>○ 1004/16.01.2018</li> </ul> </li> </ul>
4	RHO	<ul style="list-style-type: none"> <li>● 32648/04.11.1994, όπως έχει τροποποιηθεί και παραταθεί από τις:               <ul style="list-style-type: none"> <li>○ 100425/17.01.2006</li> <li>○ 23983/11.05.2016</li> <li>○ 37974/07.12.2017</li> </ul> </li> </ul>
5	SMI	<ul style="list-style-type: none"> <li>● 106454/14.03.2000, όπως έχει τροποποιηθεί από τις:               <ul style="list-style-type: none"> <li>○ 131852/27.10.2010</li> <li>○ 3704/12.02.2018</li> </ul> </li> </ul>
6	JTR	<ul style="list-style-type: none"> <li>● 51227/25.10.2016, όπως έχει τροποποιηθεί από τη:               <ul style="list-style-type: none"> <li>○ 1758/23.01.2018</li> </ul> </li> </ul>
7	JSI	<ul style="list-style-type: none"> <li>● 68597/24.06.1999, όπως έχει ανανεωθεί, τροποποιηθεί και παραταθεί από τις:               <ul style="list-style-type: none"> <li>○ 106193/11.07.2008</li> <li>○ 120306/11.01.2010</li> <li>○ 37970/22.12.2017</li> </ul> </li> </ul>

Πίνακας 2: Αποφάσεις Εγκεκριμένων Περιβαλλοντικών Όρων για τα 7 αεροδρόμια της Ομάδας Β.





### 3.3 Απαιτήσεις ενδιαφερομένων

Ως οργανισμός που στηρίζεται στην προσέγγιση της κοινότητας, εκτιμούμε τις σχέσεις που αναπτύσσουμε με τους επιχειρηματικούς μας συνεργάτες και τις γύρω κοινότητες.

Αυτή τη στιγμή υπάρχει συμμετοχή των ενδιαφερομένων, κάτι που προβλέπεται και για τα προσεχή στάδια υλοποίησης του σχεδίου. Πριν από την έναρξη των κατασκευαστικών δραστηριοτήτων, θα εκπονηθεί για κάθε αερολιμένα ένα Σχέδιο Συμμετοχής Ενδιαφερομένων (ΣΣΕ).

Το ΣΣΕ περιγράφει μια συστηματική προσέγγιση στη συμμετοχή ενδιαφερομένων που θα βοηθήσει τη FG να αναπτύξει και να διατηρήσει με την πάροδο του χρόνου μια εποικοδομητική σχέση με τους ενδιαφερομένους καθ' όλη τη διάρκεια της περιόδου παραχώρησης.

**Κάθε σχέδιο θα περιέχει πληροφορίες σχετικά με τα ακόλουθα:**

- συγκεκριμένες εργασίες που θα πραγματοποιηθούν σε κάθε αεροδρόμιο,
- τους ενδιαφερομένους που μπορεί να επηρεάζονται ή έχουν ενδιαφέροντα σε σχέση με τις εργασίες,
- ενδεικτικό χρονοδιάγραμμα για ενδεχόμενες δραστηριότητες διαβούλευσης,
- εργαλεία επικοινωνίας και
- λεπτομέρειες σχετικά με διαδικασία παραπόνων και επαφές και πληροφορίες για τοπική επικοινωνία.



Ρόλος	Ευθύνη
Fraport Greece	Συνολική ευθύνη για την εφαρμογή των περιβαλλοντικών απαιτήσεων που καθορίζονται από τη νομοθεσία και το Σχέδιο Περιβαλλοντικής και Κοινωνικής Διαχείρισης
	Έλεγχος της συμμόρφωσης εργολάβων, ενοικιαστών και άλλων φορέων των αερολιμένων με τις σχετικές περιβαλλοντικές υποχρεώσεις.
	Αναθεώρηση και/ή έγκριση των σχεδίων περιβαλλοντικής διαχείρισης ενοικιαστών και φορέων του αεροδρομίου.
Εργολάβος Μελέτης - Κατασκευής	Διαχείριση Παραπόνων στα εργοτάξια. Διαθέσιμη πληροφορία στην ιστοσελίδα του Εργολάβου: <a href="http://www.intrakat.gr/en/contact/subsidiary-and-branches-addresses/fraport-construction-sites/">http://www.intrakat.gr/en/contact/subsidiary-and-branches-addresses/fraport-construction-sites/</a>
Ενοικιαστές & φορείς εκμετάλλευσης	Υπεύθυνοι για την πρόληψη περιβαλλοντικών ζημιών
	Εκπλήρωση θεσμικών περιβαλλοντικών απαιτήσεων
	Διασφάλιση ύπαρξης κατάλληλων σχεδίων και/ή συστημάτων διαχείρισης περιβαλλοντικών κινδύνων που δημιουργούνται από τις δραστηριότητές τους.

Πίνακας 3: Ρόλοι και ευθύνες.

### Τοπική κοινωνία

- Τοπική κοινωνία
- Τοπικές κοινότητες
- Τοπικές αρχές
- Τοπικά Μέσα Ενημέρωσης
- Ευπαθείς ομάδες
- Μ.Κ.Ο.

### Εκχωρητής, Κυβέρνηση & Δημόσιοι Φορείς

- Ελληνική κυβέρνηση
- Υ.Π.Α., ΤΑΙΠΕΔ, ΠΑ
- Ευρωπαϊκά Ινστιτούτα
- Επαγγ. & Επιστημ. Οργανώσεις
- Ανεξάρτητες Αρχές

## Εξωτερικοί

### Οι σχετικές κατηγορίες ενδιαφερομένων είναι:

- Τοπικός πληθυσμός
- Υπάλληλοι του αεροδρομίου
- Εκχωρητής, κυβέρνηση και δημόσιοι φορείς
- Μη κυβερνητικές οργανώσεις
- Επαγγελματικές ενώσεις
- Επιστημονικές οργανώσεις
- Μέσα ενημέρωσης
- Ευπαθείς ομάδες (που μπορεί να είναι άτομα με αναπηρία, πρόσφυγες, πολιτιστικές ή θρησκευτικές μειονότητες)
- Πελάτες και Οικονομικοί εταίροι
- Χρηματοοικονομικοί εταίροι

### Χρηματοοικονομικοί εταίροι

- Μέτοχοι
- Δανειστές (EBRD, EIB, IFC, BSTDB, Alpha Bank)

Greece

### Πελάτες

- Επιβάτες
- Αεροπορικές εταιρείες
- Φορείς επιγ. εξυπηρέτησης
- Χειριστές καυσίμων
- Πωλητές λιανικής κλπ.

### Εργαζόμενοι

- Υπάλληλοι FG
- Συνδικαλιστικές οργανώσεις & ενώσεις τρίτων
- Προσωπικό τρίτων

### Εσωτερικοί

### Οικονομικοί εταίροι

- Πάροχοι υπηρεσιών
- Εργολάβοι και υπεργολάβοι
- Πελάτες

## 4. Αεροδρόμια Ομάδας Β

### 4.1 Τοποθεσία και περιβάλλον αεροδρομίου

#### Μυτιλήνη (MJT)

Ο Διεθνής Αερολιμένας Μυτιλήνης «Οδυσσέας Ελύτης» βρίσκεται στο νοτιοανατολικό τμήμα του νησιού της Λέσβου, περίπου 7 χιλιόμετρα από την πόλη της Μυτιλήνης και είναι παραθαλάσσιος. Ο τερματικός σταθμός και οι δύο χώροι στάθμευσης αεροσκαφών βρίσκονται ανάμεσα στην ακτή και τον διάδρομο προσγειώσεων - απογειώσεων. Όλη η περιοχή του αεροδρομίου ανήκει στον Ανακηρυγμένο Αρχαιολογικό Χώρο «Αεροδρόμιο Μυτιλήνης» (ΦΕΚ 978/Β/1991).

#### Σκιάθος (JSI)

Ο Διεθνής Αερολιμένας Σκιάθου «Αλέξανδρος Παπαδιαμάντης» βρίσκεται στην ανατολική πλευρά του νησιού της Σκιάθου, σε απόσταση 2 χιλιομέτρων από την ομώνυμη πρωτεύουσα του νησιού, Σκιάθο. Η Σκιάθος αποτελεί τουριστικό προορισμό και προσελκύει μεγάλο αριθμό επισκεπτών κατά τους θερινούς μήνες. Το νησί φημίζεται για την φυσική ομορφιά του με καταγάλανα νερά, όπως και το σύνολο των Σποράδων. Πρόσφατα ανακαλύφθηκε στην χερσόνησο «Κεφάλια» αρχαιολογικός χώρος αποτελούμενος από τμήματα οχυρού, σπίτια και ταφικά μνημεία.

#### Μύκονος (JMK)

Ο Διεθνής Αερολιμένας Μυκόνου βρίσκεται στη Μύκονο, περίπου 4 χιλιόμετρα ανατολικά της Χώρας Μυκόνου, σε μια απόσταση 10 λεπτών. Η Μύκονος είναι ένα από τα πιο τουριστικά νησιά της Ελλάδος και προσελκύει μεγάλο αριθμό τουριστών κατά το μεγαλύτερο μέρος του έτους. Το νησί στο σύνολό του είναι χαρακτηρισμένο σαν Τόπος Ιδιαίτερου Φυσικού Κάλλους (ΥΑ Γ/848/40, ΦΕΚ 329/Β/31-3-1980) και ανταμείβει τον επισκέπτη με ένα μοναδικό κυκλαδίτικο τοπίο.

#### Σαντορίνη (JTR)

Ο Διεθνής Αερολιμένας Σαντορίνης βρίσκεται κοντά στον οικισμό Καμάρι, 6 χιλιόμετρα από την πρωτεύουσα του νησιού Θήρα και 2,5 χιλιόμετρα ανατολικά της Μεσσαριάς. Το νησί της Σαντορίνης αποτελεί έναν από τους πλέον δημοφιλείς τουριστικούς προορισμούς της Ευρώπης. Το νησί ανήκει στο ενεργό ηφαιστειακό κέντρο του Νοτίου Αιγαίου και είναι ένα ηφαίστειο που «κοιμάται». Η μορφολογία της καλδέρας δημιουργήθηκε μετά από την έκρηξη που χρονολογείται στην Εποχή του Χαλκού. Το νησί αποτελεί γεώτοπο και περιέχει την προστατευόμενη περιοχή Natura 2000 GR4220003 (SCI) «Νέα και Παλιά Καμένη – Προφήτης Ηλίας».



### • Σάμος (SMI)

Ο Διεθνής Αερολιμένας Σάμου «Αρίσταρχος ο Σάμιος» βρίσκεται, 3 χιλιόμετρα από το Πυθαγόρειο και 14 χιλιόμετρα από την πρωτεύουσα του νησιού τη Σάμο, πρώην Βαθύ.

Η Σάμος συνδυάζει φυσική ομορφιά, αποτελούμενη από μεγάλες περιοχές αμπελώνων και καταγάλανα νερά, με μεγάλο ιστορικό παρελθόν καθώς είναι η γενέτειρα του Πυθαγόρα και φιλοξενεί το Πυθαγόρειο (ΦΕΚ 598/Β/1984), το Ηράϊον (ΦΕΚ 209/ΑΑΡ/2012) και το Ευπαλίνιο όρυγμα, ένα θαύμα μηχανικής αρχιτεκτονικής των αρχαίων χρόνων.

Πλούσια είναι και η πανίδα της Σάμου, καθώς αποτελεί οικότοπο για το είδος «Χρυσό Τσακάλι» (*Canis aureus*), το οποίο έχει κριθεί σαν προστατευόμενο από διατάξεις της Ευρωπαϊκής Ένωσης.

### • Κως (KGS)

Ο Διεθνής Αερολιμένας Κω «Ιπποκράτης», βρίσκεται πλησίον του οικισμού της Αντιμάχειας στην περιοχή των Ηρακλειδών, περίπου 27 χιλιόμετρα από την πόλη της Κω.

Η ιστορία του νησιού είναι μεγάλη, από τους αρχαίους χρόνους όντας η γενέτειρα του Ιπποκράτη, πατέρα της Ιατρικής, μέχρι την Οθωμανική Εποχή και την Ιταλική κατοχή.

Ένα σημαντικό τμήμα στα νοτιοδυτικά του αεροδρομίου, βρίσκεται εντός των ορίων του Ανακηρυγμένου Αρχαιολογικού Χώρου «Αντιμάχεια» (ΦΕΚ 1387/Β/22-10-2001). Επιπροσθέτως, εντός του αεροδρομίου βρίσκεται ο Ιερός Ναός του Αγίου Χαράλάμπους.

### • Ρόδος (RHO)

Ο Διεθνής Αερολιμένας Ρόδου «Διαγόρας» βρίσκεται σε απόσταση περίπου 14 χιλιομέτρων νοτιοδυτικά της ομώνυμης πρωτεύουσας του νησιού.

Το αεροδρόμιο βρίσκεται εντός των ορίων του Ανακηρυγμένου Αρχαιολογικού Χώρου «Αρχαιολογικός χώρος Ασωμάτου, Κρεμαστής, Παραδεισίου και αεροδρομίου Ρόδου» (ΦΕΚ 1979/Β/8-11-1999).





Θέα από ψηλά στην Οία της Σαντορίνης.



## 5. Προγραμματίζοντας για το μέλλον

Η FG θα επενδύσει συνολικά μέχρι το 2021 τουλάχιστον €415 εκατ. σε υποδομές αεροδρομίων, ακολουθούμενα κατά τα επόμενα έτη από επενδύσεις σε δυναμικό συντήρησης και μεταφορικής ικανότητας.

Τα προωθούμενα έργα στην Ομάδα Β είναι:

- Ανακαίνιση 4 διαδρόμων, συγκεκριμένα εκείνων της Μυκόνου (JMK), της Μυτιλήνης (MJT), της Ρόδου (RHO) και της Σκιάθου (JSI).
- Νέος τερματικός σταθμός στη Μυτιλήνη (MJT).
- Ανακαίνιση και επέκταση του τερματικού σταθμού σε 5 αεροδρόμια: Κω (KGS), Σαντορίνη (JTR), Σάμο (SMI), Μύκονο (JMK) και Σκιάθο (JSI).
- Αναδιαμόρφωση τερματικών σταθμών σε 1 αεροδρόμιο: Ρόδος (RHO).

### 5.1 Μελλοντικά έργα

Σαντορίνη (JTR)	
Επικείμενα έργα	Περιγραφή
Τερματικός σταθμός	Επέκταση και ανακαίνιση υφιστάμενου τερματικού σταθμού (τ.σ.).
ΔΠΣ	Νέος σταθμός Διάσωσης και Πυρόσβεσης (ΔΠΣ) στην ίδια τοποθεσία.
Παροχές Κοινής ωφέλειας (Κ.Ω.)	Εγκατάσταση νέου αντλητικού σταθμού και σύνδεση αγωγού λυμάτων με την Δημόσια Εγκατάσταση Επεξεργασίας Λυμάτων.
Λοιπά	Νέα περιοχή συλλογής απορριμμάτων.
	Νέα περιοχή στάθμευσης Εξοπλισμού Επίγειας Εξυπηρέτησης.





Σάμος (SMI)	
Επικείμενα έργα	Περιγραφή
Τερματικός σταθμός	Επέκταση υφιστάμενου τ.σ.
ΔΠΣ	Νέος σταθμός Διάσωσης και Πυρόσβεσης (ΔΠΣ).
Δρόμοι & χώροι στάθμευσης	Αναδιαμόρφωση των εσωτερικών δρόμων και των υπαρχόντων χώρων στάθμευσης.
Λοιπά	Νέα περιοχή συλλογής απορριμμάτων. Νέα περιοχή στάθμευσης Εξοπλισμού Επίγειας Εξυπηρέτησης.

Σκιάθος (JSI)	
Επικείμενα έργα	Περιγραφή
Τερματικός σταθμός	Ανακαίνιση & αναδιαμόρφωση του υπάρχοντος
ΔΠΣ	Νέος σταθμός ΔΠΣ σχεδόν στην ίδια τοποθεσία
Δρόμοι & χώροι στάθμευσης	Αναδιαμόρφωση των εσωτερικών δρόμων και των υπαρχόντων χώρων στάθμευσης.
Λοιπά	Αλλαγή στην τοποθεσία των γραφείων των παρόχων καυσίμων. Νέα περιοχή στάθμευσης Εξοπλισμού Επίγειας Εξυπηρέτησης.





Μύκονος (JMK)	
Επικείμενα έργα	Περιγραφή
Τερματικός σταθμός	Ανακαίνιση & αναδιαμόρφωση του υπάρχοντος
ΔΠΣ	Νέος σταθμός ΔΠΣ σε νέα τοποθεσία
Δρόμοι & χώροι στάθμευσης	Αναδιαμόρφωση των εσωτερικών δρόμων και των υπάρχοντων χώρων στάθμευσης. Νέος κυκλικός κόμβος εισόδου στο αεροδρόμιο.
Λοιπά	Επέκταση περιοχής στάθμευσης Εξοπλισμού Επίγειας Εξυπηρέτησης. Αλλαγή στην τοποθεσία των γραφείων των παρόχων καυσίμων.

Μυτιλήνη (MJT)	
Επικείμενα έργα	Περιγραφή
Τερματικός σταθμός	Νέος τερματικός σταθμός σε νέα θέση
ΔΠΣ	Νέος σταθμός ΔΠΣ σε νέα τοποθεσία
Δρόμοι & χώροι στάθμευσης	Νέες θέσεις στάθμευσης και αναδιαμόρφωση της κυκλοφορίας
Παροχές Κοινής Ωφέλειας (Κ.Ω.)	Νέα ΕΕΛ
Λοιπά	Νέα περιοχή συλλογής απορριμάτων. Νέα περιοχή στάθμευσης Εξοπλισμού Επίγειας Εξυπηρέτησης. Νέα τοποθεσία για την Αερολέσχη.



Ρόδος (RHO)	
Επικείμενα έργα	Περιγραφή
Τερματικός σταθμός	Επέκταση του υπάρχοντος τερματικού σταθμού
ΔΠΣ	Νέος σταθμός ΔΠΣ σε νέα τοποθεσία
Δρόμοι & χώροι στάθμευσης	Αναδιαμόρφωση των υπαρχόντων χώρων στάθμευσης και αναδιαμόρφωση της κυκλοφορίας
Λοιπά	Νέα περιοχή συλλογής απορριμμάτων.
	Νέα περιοχή στάθμευσης Εξοπλισμού Επίγειας Εξυπηρέτησης.



Κως (KGS)	
Επικείμενα έργα	Περιγραφή
Τερματικός σταθμός	Επέκταση και ανακαίνιση υφιστάμενου τερματικού σταθμού (τ.σ.).
ΔΠΣ	Νέος σταθμός ΔΠΣ σε νέα τοποθεσία .
Χώρος στάθμευσης αεροσκαφών	Επέκταση
Δρόμοι & χώροι στάθμευσης	Αναδιαμόρφωση των εσωτερικών δρόμων και των υπαρχόντων χώρων στάθμευσης και δημιουργία νέων χώρων στάθμευσης.
Παροχές Κ.Ω.	Εγκατάσταση νέας ΕΕΛ σε νέα τοποθεσία.ww
Λοιπά	Νέα περιοχή συλλογής απορριμμάτων.
	Νέα περιοχή στάθμευσης Εξοπλισμού Επίγειας Εξυπηρέτησης.



## 5.2 Επιτεύγματα

Εγκεκριμένα Master Plans και για τα 7 αεροδρόμια. Κάθε Master Plan καθορίζει ένα τελικό συνολικό πλάνο που θα αξιοποιεί με τον καλύτερο δυνατό τρόπο τις δυνατότητες του χώρου του αεροδρομίου και θα βελτιστοποιεί τη χρήση της υπάρχουσας υποδομής, ώστε να ενδείκνυται καλύτερα για τον αναμενόμενο όγκο και χαρακτηριστικά της κυκλοφορίας κατά τα επόμενα 20 χρόνια.

Τροποποιήσεις των εγκεκριμένων περιβαλλοντικών όρων για κάθε αερολιμένα. Οι τροποποιημένοι όροι περιλαμβάνουν μέτρα για την διασφάλιση και προστασία του περιβάλλοντος κατά τη φάση κατασκευής των Επικείμενων Έργων, με στόχο την ελαχιστοποίηση των περιβαλλοντικών επιπτώσεων.

**Για την αξιολόγηση της τρέχουσας κατάστασης του περιβάλλοντος και της υπάρχουσας ρύπανσης πραγματοποιήθηκε για κάθε αεροδρόμιο μια βασική περιβαλλοντική έρευνα. Η έρευνα κατέγραψε:**

- Ρύπανση του εδάφους.
- Ρύπανση επιφανειακών και υπόγειων υδάτων.
- Διάθεση αποβλήτων.

Βασική περιβαλλοντική έρευνα για εγκαταστάσεις επεξεργασίας λυμάτων για την αξιολόγηση και παρακολούθηση της αποτελεσματικότητας των υφιστάμενων Εγκαταστάσεων Επεξεργασίας Λυμάτων (ΕΕΛ) που βρίσκονται στην Κω (KGS), Μυτιλήνη (MJT) και Ρόδο (RHO). Προτείνονται βελτιώσεις για τις υπάρχουσες εγκαταστάσεις προκειμένου να αναβαθμιστούν. Τα έργα συντήρησης και αναβάθμισης των ΕΕΛ είναι υψηλής προτεραιότητας για την FG.

Παρακολούθηση Θορύβου για την περίοδο αιχμής του έτους 2017 σε κάθε αερολιμένα, η οποία περιλάμβανε επιτόπιες μετρήσεις σε 24ωρη βάση και συλλογή δεδομένων. Η περίοδος μετρήσεων διήρκησε από τον Ιούλιο έως τον Σεπτέμβριο του 2017. Τα δεδομένα αξιολογήθηκαν, υπολογίστηκαν ισοθροβικές καμπύλες και παρουσιάστηκαν οι μελλοντικές τάσεις θορύβου.

Παρακολούθηση Ποιότητας της Ατμόσφαιρας σε RHO. Παρακολούθηση ρυπαντών που συνήθως συνδέονται με λειτουργία αεροδρομίων κυρίως από τα καύσιμα των αεροσκαφών καθώς και των οχημάτων των αεροδρομίων. Τέτοιοι ρυπαντές είναι μονοξειδίο του άνθρακα (CO), οργανικές πτητικές ουσίες (VOC), διοξείδιο του θείου (SO<sub>2</sub>), νιτρικά οξειδία (NO<sub>x</sub>) και σωματίδια (PM).

Σε συνεργασία με το Εθνικό Μετσόβιο Πολυτεχνείο υλοποιήθηκε για κάθε αεροδρόμιο ένα ενδιάμεσο Πρόγραμμα Παρακολούθησης







της Ατμόσφαιρας και του Θορύβου και συμπεριλήφθηκε ως Παράρτημα στις μελέτες περιβαλλοντικών επιπτώσεων. Το ενδιάμεσο πρόγραμμα πρότεινε ένα ολοκληρωμένο σύστημα παρακολούθησης της ατμοσφαιρικής ρύπανσης και του θορύβου το οποίο εγκρίθηκε από τους Περιβαλλοντικούς Όρους και θα υλοποιηθεί στα επόμενα δύο χρόνια.

Μελέτη προσαρμογής στην κλιματική αλλαγή προκειμένου να προσδιοριστούν οι κίνδυνοι και οι ευκαιρίες που σχετίζονται με το κλίμα και να διασφαλιστεί ότι εντοπίζονται έγκαιρα και τίθενται υπό αποτελεσματική διαχείριση, με ενσωμάτωση των ευρημάτων αυτής της μελέτης στα Master Plans των αεροδρομίων.

Σε συνέχεια της εκτεταμένης αξιολόγησης το Σχέδιο Διαχείρισης Αμιάντου έχει τεθεί σε εφαρμογή και έχει σταλεί στα αεροδρόμια έτσι ώστε να διαχειριστεί το ρίσκο από Αμιαντούχα Υλικά και να ελαχιστοποιήσει κινδύνους υγείας στο προσωπικό των αεροδρομίων ή στους επιβάτες. Οι διαδικασίες που περιγράφονται στο σχέδιο αναφέρονται σε όλες τις εγκαταστάσεις κάτω από τη διαχείριση της FG εντός του Ορίου Παραχώρησης κατά τη διάρκεια της κατασκευής και της συντήρησης.

Εγκεκριμένο Σχέδιο Περιβαλλοντικής Διαχείρισης για τη Φάση Κατασκευής (CEMP). Συνολικά 7 Σχέδια Περιβαλλοντικής Διαχείρισης για τη φάση κατασκευής έχουν καταρτιστεί, ένα γενικό για όλη την Ομάδα Β και ένα εξειδικευμένο για κάθε αεροδρόμιο. Το κάθε σχέδιο περιγράφει τις διαδικασίες περιβαλλοντικής διαχείρισης και παρακολούθησης που πρέπει να εφαρμοστούν κατά τη φάση κατασκευής του Έργου, ώστε να διασφαλιστεί ότι τα έργα θα εκπονηθούν σύμφωνα με τους εν ισχύ περιβαλλοντικούς όρους, καθώς και την κείμενη ελληνική και ευρωπαϊκή νομοθεσία. Η βασική αρχή του CEMP είναι η κατασκευή του έργου με στόχο την προστασία του περιβάλλοντος και την ταξινόμηση του έργου μεταξύ των πλέον φιλικών προς το περιβάλλον έργων στην Ελλάδα. Το CEMP θα υπόκειται σε ενημερώσεις κατά τη διάρκεια του Έργου σύμφωνα με τις απαιτήσεις του Συμβολαίου Μελέτης – Κατασκευής καθώς και των τροποποιημένων Περιβαλλοντικών Όρων του Ολοκληρωμένου Έργου.

Εγκεκριμένο Εγχειρίδιο Ασφάλειας και Υγείας και Σχέδια Ασφάλειας και Υγείας για τη Φάση Κατασκευής. Συνολικά 7 Ειδικά Σχέδια Ασφάλειας και Υγείας για κάθε αεροδρόμιο και ένα συνολικό Εγχειρίδιο Ασφάλειας και Υγείας για όλη την Ομάδα Β. Το εγχειρίδιο και τα σχέδια αντικατοπτρίζουν τις απαιτήσεις του Αναδόχου σχετικά με την Υγεία και την Ασφάλεια, σε ευθυγράμμιση με την ελληνική νομοθεσία, το πρότυπο OHSAS 18001, καθώς και τις απαιτήσεις της FG.

### 5.3 Τι θα μπορούσε να συμβεί στο περιβάλλον



#### Φυσικό περιβάλλον

Όλα τα προτεινόμενα έργα βρίσκονται εντός των υφιστάμενων ορίων κάθε αερολιμένα. Κατά την κατασκευή των προτεινόμενων έργων δεν αναμένονται σημαντικά ζητήματα από τη σκόνη.



#### Έδαφος

Κατά τη διάρκεια των περισσότερων κατασκευαστικών δραστηριοτήτων στις οποίες συμμετέχουν βαριά μηχανήματα, θα παρουσιάζεται εν γένει συμπύκνωση του εδάφους, ιδίως όταν το έδαφος είναι υγρό. Η κύρια επίπτωση κατά τις κατασκευαστικές εργασίες θα προκύψει κατά τις εκσκαφές για τα έργα επέκτασης. Αναμένεται ότι η μορφολογία και τα χαρακτηριστικά της επιφάνειας της γύρω περιοχής δε θα υποστούν σημαντικές επιπτώσεις κατά την κατασκευή των προτεινόμενων έργων.



#### Υδάτινοι πόροι

Πιθανές πηγές ρύπανσης των υδάτων είναι η απορροή των όμβριων υδάτων του εργοταξίου ή άλλες απορροές και ενδεχόμενη τυχαία διαρροή λαδιών ή καυσίμων. Η κατανάλωση νερού για κατασκευαστικούς σκοπούς δε θεωρείται σημαντική. Όσον αφορά τα αστικά λύματα, τα εκτιμώμενα φορτία από το εργοτάξιο δεν αναμένεται να επιβαρύνουν σημαντικά την περιοχή κάθε αεροδρομίου.



#### Τοπίο & οπτική ευεξία

Κατά τη διάρκεια των κατασκευαστικών εργασιών θα υπάρξουν επιπτώσεις στο τοπίο και στην οπτική ευεξία, αλλά αυτές δεν θεωρούνται σημαντικές και θα είναι βραχυπρόθεσμες και εντελώς αναστρέψιμες. Σημειώνεται ότι τα προτεινόμενα έργα έχουν σχεδιαστεί ώστε να είναι συνεπή και να ενισχύουν την αισθητική της περιοχής.



#### Ακουστικό περιβάλλον

Οι προτεινόμενες εργασίες είναι πιθανό να έχουν ως αποτέλεσμα κάποια τοπική ηχορύπανση από τις κατασκευαστικές δραστηριότητες και τα μηχανήματα. Δεν αναμένεται κάποιος σημαντικός αντίκτυπος (θόρυβος ή δονήσεις) στις οικίες από σφυροκοπήματα, καθώς η πλειονότητα αυτών των δραστηριοτήτων θα λάβει χώρα εντός των τερματικών σταθμών.



#### Στερεά απόβλητα / Τοξικά και επικίνδυνα απόβλητα

Όσον αφορά τα απόβλητα που θα δημιουργούνται κατά τις εργασίες, οι εκτιμώμενες ποσότητες δεν θα επηρεάσουν τις υπάρχουσες μεθόδους διαχείρισης.



#### Κοινωνικοοικονομικό περιβάλλον

Από την κατασκευή των προτεινόμενων έργων αναμένονται να προκύψουν ευκαιρίες και οφέλη για το κοινωνικοοικονομικό περιβάλλον. Εκτιμάται ότι κατά τη διάρκεια των κατασκευαστικών εργασιών θα δημιουργηθεί σημαντικός αριθμός θέσεων απασχόλησης.



#### Πολιτιστική κληρονομιά

Πιθανές τοποθεσίες εντός του αποτυπώματος του Έργου θα διερευνηθούν περαιτέρω πριν από τις κατασκευές. Οποιαδήποτε ευρήματα θα εξεταστούν σε συνεργασία με τις Τοπικές Αρχαιολογικές Αρχές.

## 5.4 Δράσεις εν εξελίξει

Ενέργειες σχετικές με την προστασία του περιβάλλοντος:

### Σχέδια παρακολούθησης

Εφαρμόζονται ήδη σχέδια παρακολούθησης για κάθε μία από τις ακόλουθες περιβαλλοντικές πιυχές:

- αέρας (συμπ/μένων εκπομπών CO<sub>2</sub>),
- θόρυβος,
- νερό και
- έδαφος.

Η συχνότητα παρακολούθησης ρυθμίζεται σύμφωνα με τους αντίστοιχους Περιβαλλοντικούς Όρους.



1

### Σχέδιο Διαχείρισης Αποβλήτων

Η FG έχει δημιουργήσει ένα πιλοτικό σχέδιο διαχείρισης αποβλήτων για το αεροδρόμιο της Θεσσαλονίκης, το οποίο θα χρησιμοποιηθεί αργότερα ως οδηγός για την εφαρμογή ΣΔΑ για τα υπόλοιπα αεροδρόμια.



2

### Ανακύκλωση επικίνδυνων αποβλήτων

Σύμφωνα με τη σχετική νομοθεσία για τη διαχείριση και ανακύκλωση των αποβλήτων, η FG διαθέτει συμβάσεις με Συστήματα Εναλλακτικής Διαχείρισης για τη διαχείριση της ανακύκλωσης επικίνδυνων αποβλήτων, όπως:

- Χρησιμοποιημένα ορυκτέλαια,
- Παλαιά ελαστικά
- Ηλεκτρικός και ηλεκτρονικός εξοπλισμός
- Στήλες και συσσωρευτές

Άλλα επικίνδυνα απόβλητα διαχειρίζονται ad hoc, αφού προσδιοριστεί πρώτα ο αντίστοιχος Ευρωπαϊκός Κωδικός Αποβλήτου στον οποίο ανήκουν.



3

### Πρόγραμμα Διαχείρισης Κινδύνου Πτηνών και Άγριας Ζωής

για την προληπτική διαχείριση του κινδύνου πρόσκρουσης πτηνών και εν γένει άγριων ζώων σε αεροσκάφη. Στο πλαίσιο του προγράμματος, η διαχείριση ενδιατημάτων στοχεύει στο να περιορίζεται η προσέλευση μεγάλων πτηνών ή ειδών που ταξιδεύουν σε σμήνη. Επίσης, στο πρόγραμμα περιλαμβάνεται η χρήση της βιοακουστικής μεθόδου για την απομάκρυνση πτηνών και άγριων ζώων, που εντοπίζονται στον διάδρομο προσ-απογειώσεων ή πλησίον αυτού.



4

**Ποσοτικοποίηση εκπομπών αερίων του θερμοκηπίου (Green House Gases).** Ανάπτυξη και εφαρμογή μεθοδολογίας για την ποσοτικοποίηση των εκπομπών αερίων του θερμοκηπίου μετά την ημερομηνία έναρξης της Παραχώρησης.



5

## 6. Αειφόρος ανάπτυξη

### 6.1 Επισκόπηση και αντικείμενα – Σχέδιο περιβαλλοντικής και κοινωνικής διαχείρισης

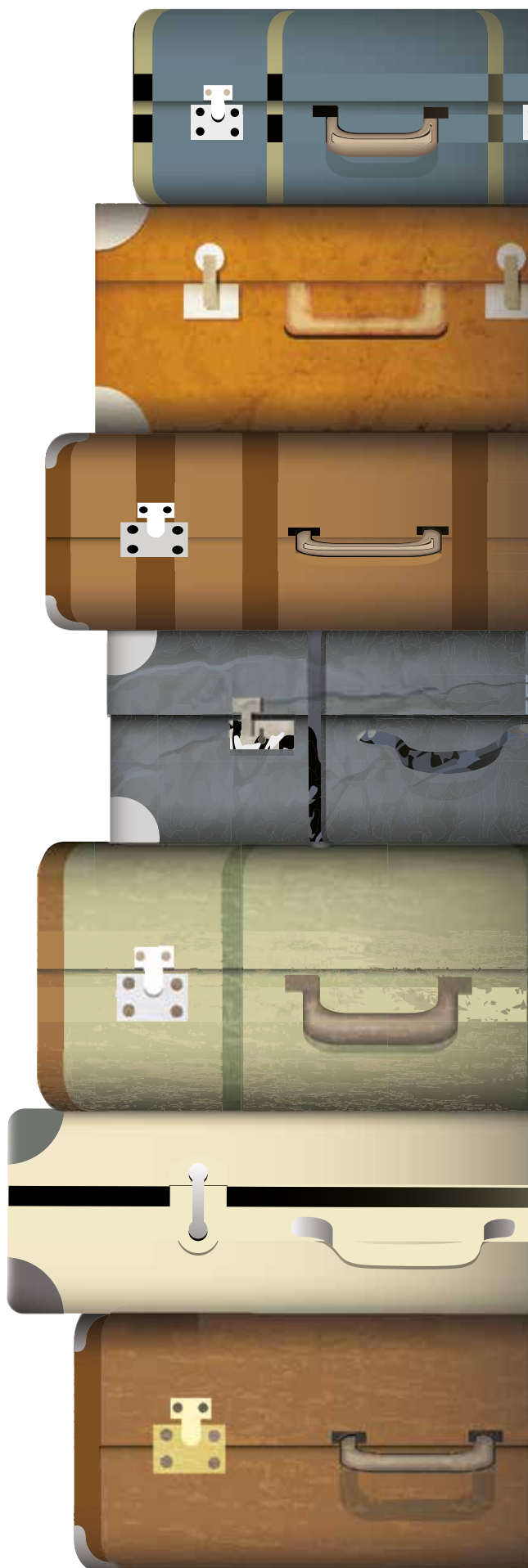
#### Αντικείμενα της εταιρείας:

Αντικείμενο της FG είναι η ασφαλής και αποτελεσματική διαχείριση των 7 ελληνικών περιφερειακών αεροδρομίων της Ρόδου (RHO), Κω (KGS), Σαντορίνης (JTR), Μυκόνου (JMK), Μυτιλήνης (MJT), Σάμου (SMI) και Σκιάθου (JSI).

Η FG παρέχει την υποδομή και τις απαραίτητες υπηρεσίες για την υποδοχή, διευθέτηση και εξυπηρέτηση αεροπλάνων, επιβατών, αποσκευών, εμπορευμάτων και ταχυδρομείου σύμφωνα με τις βέλτιστες πρακτικές και την ισχύουσα νομοθεσία.

Η FG στοχεύει να δημιουργήσει μια ευχάριστη ταξιδιωτική εμπειρία για τους πελάτες της, δημιουργώντας νέες επιχειρηματικές ευκαιρίες για τους παραχωρησιούχους και τους παρόχους υπηρεσιών, καθώς και να καταστήσει τα αεροδρόμιά μας ελκυστικούς και φιλικούς προς το περιβάλλον προορισμούς για τους επιβάτες, ταξιδιωτικούς πράκτορες και αεροπορικές εταιρείες στην περιοχή.

Στην FG βελτιώνουμε συνεχώς την ποιότητα των υπηρεσιών, την παραγωγικότητα και τις περιβαλλοντικές μας επιδόσεις με σκοπό τη μακροπρόθεσμη διατήρηση της θέσης μας στην αγορά.





## Απαιτήσεις

Η FG, κατά τη σύνταξη δικών της σχετικών εγγράφων, ενσωματώνει κατά περίπτωση πολιτικές της Fraport AG, καθιερωμένες διαδικασίες καθώς και συστήματα διαχείρισης.

Μέσω των Master Plans των αερολιμένων, η FG ελαχιστοποίησε την ανάγκη για απόκτηση γης και μετρίασε ή εξάλειψε οποιαδήποτε υποβάθμιση ή διαταραχή των χαρακτηριστικών του τοπίου, διαταραχή οικοτόπων άγριας ζωής ή αλλοίωση κτιρίων και μνημείων πολιτιστικής κληρονομιάς.

Η FG, μέσω προώθησης αειφόρου ανάπτυξης των αεροπορικών ταξιδιών, θα ωφελήσει τις τοπικές κοινότητες ενισχύοντας την περιφερειακή οικονομική δραστηριότητα και τη δημιουργία θέσεων εργασίας. Το έργο θα δώσει ώθηση στη δημιουργία αειφόρων τοπικών συνθηκών εργασίας και σε προσλήψεις, τόσο από τη FG όσο και από τους επιχειρηματικούς εταίρους.

Το Σύστημα Περιβαλλοντικής Διαχείρισης συμμορφώνεται με όλα τα διατάγματα, θεσμικές διατάξεις και κανονισμούς των ελληνικών κρατικών υπηρεσιών και τη νομοθεσία της Ευρωπαϊκής Ένωσης σχετικά με την προστασία του περιβάλλοντος, όπως απαιτείται από επιχειρήσεις όπως η δική μας.

Ο εργολάβος, που έχει εγκριθεί από τη FG και το Δημόσιο σύμφωνα με τη Σύμβαση Παραχώρησης και τη σχετική Σύμβαση Μελέτης-Κατασκευής (Εργολάβος), καθώς και οι χειριστές καυσίμων στους αερολιμένες κατέχουν πιστοποίηση ISO14001 ή ισοδύναμη.

Οι απαιτήσεις της σύμβασης του Εργολάβου ορίζουν ότι πρέπει να εκπονήσει και να εφαρμόσει ένα συγκεκριμένο Σχέδιο Περιβαλλοντικής Διαχείρισης για τη Φάση Κατασκευής (CEMP).



## 6.2 Η περιβαλλοντική διάσταση όπως ενσωματώνεται στον σχεδιασμό και τα σχέδια

Οι ενοικιαστές, οι εργολάβοι και οι φορείς εκμετάλλευσης στα αεροδρόμια υποχρεούνται να εξασφαλίζουν την ύπαρξη κατάλληλων συστημάτων και διαδικασιών για τη διαχείριση συγκεκριμένων περιβαλλοντικών κινδύνων που συνδέονται με τις δραστηριότητές τους από την κατανάλωση πόρων. Οι ενοικιαστές ενθαρρύνονται να εξοικονομούν ενέργεια μέσω του KENAK, του «Κανονισμού για την Ενεργειακή Απόδοση» του Ελληνικού Κράτους και των τεχνικών οδηγιών του Τεχνικού Επιμελητηρίου της Ελλάδας εφαρμόζοντάς τις σε όλα τα νέα και εκτενώς ανακαινιζόμενα κτίρια των αεροδρομίων. Κατά τη διάρκεια ελέγχων, στους ενοικιαστές γίνονται συστάσεις για μεθόδους μείωσης της κατανάλωσης ενέργειας και πόρων και της δημιουργίας αποβλήτων.

Η FG, στο πλαίσιο της εφαρμογής του ISO 50001, θα επιθεωρεί όλες τις δραστηριότητες του αεροδρομίου, των ενοικιαστών, των εργολάβων και των φορέων εκμετάλλευσης. Όταν παρατηρείται υπερβολική κατανάλωση πόρων, οι φορείς εκμετάλλευσης υποχρεούνται να θέτουν υπό παρακολούθηση και να μειώνουν την εν λόγω κατανάλωση.

### Ενέργεια

**Η εξοικονόμηση ενέργειας όπως έχει ήδη ενσωματωθεί στο σχέδιο θα επιτευχθεί μέσω:**

- Ελαχιστοποίησης της χρήσης του θερματικού σταθμού κατά τη διάρκεια της χειμερινής περιόδου απομονώνοντας μη αναγκαία τμήματα των κτιρίων με ελάχιστη χρήση.
- Προστασίας του κτιρίου από εξωτερικές δυσμενείς συνθήκες, βελτιώνοντας τις προδιαγραφές μόνωσης κελύφους, τα τζάμια ηλιακής προστασίας και/ή την εξωτερική σκίαση.
- Χρήσης του φυσικού φωτός, όπου είναι δυνατόν.
- Χρήσης υψηλής απόδοσης εξοπλισμού για κρύο και ζεστό νερό.
- Ρυθμιζόμενης κατανάλωσης ενέργειας ανάλογα με τη ζήτηση φορτίου (συστήματα μεταβλητής ροής).
- Συστημάτων ανάκτησης ενέργειας στις κεντρικές κλιματιστικές μονάδες (AHU) και μεθόδων ελεύθερης και νυχτερινής ψύξης.
- Εγκατάστασης αρμονικών φίλτρων ενεργού ισχύος.
- Προώθησης χρήσης φωτιστικών χαμηλής κατανάλωσης ενέργειας και αυτοματοποιημένων ελέγχων φωτισμού.
- Συστήματος Διαχείρισης Ενέργειας για παρακολούθηση της κατανάλωσης ενέργειας, προσδιορισμό τάσεων και δεδομένων συσχετισμού και εισαγωγή αποτελεσματικών σχετικών ελέγχων.
- Έκθεσης ενεργειακού ισοζυγίου ως παραδοτέο του σχεδίου που θα αποτελέσει τη βασική γραμμή για την εκπόνηση του Συστήματος Διαχείρισης Ενέργειας.



## Εξοικονόμηση και ποιότητα νερού

- Σχέδια αποστράγγισης σε όλη την έκταση και παρακολούθησης λυμάτων, κατά περίπτωση.
- Διαμόρφωση πρασίνου με μεθόδους xeriscapε και ανεκτικά σε ξηρασία είδη.
- Παρακολούθηση κατανάλωσης νερού.
- Πρόγραμμα πρόληψης της ρύπανσης των όμβριων υδάτων για όλες τις νέες κατασκευές.
- Παγίδες/διαχείριση κηλίδων, διαχωριστές ελαίων και κλειστά συστήματα παροχής καυσίμων όπως προβλέπεται στους περιβαλλοντικούς όρους.
- Ανακαίνιση υφιστάμενων μονάδων επεξεργασίας λυμάτων, νέα μονάδα σε Μυτιλήνη (MJT) και σύνδεση με το τοπικό δίκτυο σε Κω (KGS).



## Πόροι (διαχείριση υλικών και αποβλήτων)

**Τα υλικά θα επιλέγονται έτσι ώστε να αντικατοπτρίζουν την προσέγγιση της αειφορίας με βάση, όπου είναι δυνατόν, τα ακόλουθα κριτήρια:**

- Επαναχρησιμοποίηση επιτόπου κτιριακών & κατάλληλων υλικών εκσκαφής.
- Μελλοντική χρήση αποπαγωτικών υλικών χαμηλού δείκτη BOD.
- Χρήση μη τοξικών προϊόντων κατά επιβλαβών ζώων.
- Ενθάρρυνση της χρήσης δομικών υλικών και εσωτερικών φινιρισμάτων υψηλής ανακυκλωσιμότητας και χρωμάτων χαμηλών εκπομπών VOC.

Τα CEMP όλων των αεροδρομίων περιλαμβάνουν Σχέδια Διαχείρισης Αποβλήτων Κατασκευής, τα οποία αποσκοπούν στη μείωση των αποβλήτων κατασκευών και κατεδαφίσεων που διατίθενται σε χώρους υγειονομικής ταφής και αποτέφρωσης με ανάκτηση, επαναχρησιμοποίηση και ανακύκλωση υλικών. Ταυτόχρονα προωθείται η ανακύκλωση των υλικών μέσω Εναλλακτικών Συστημάτων Διαχείρισης.

Η εξοικονόμηση ενέργειας προωθείται και σε όλα τα εργοτάξια ακολουθώντας απλές πρακτικές. Η διατήρηση της βιοποικιλότητας επιτυγχάνεται με την εφαρμογή του σχεδίου διαχείρισης χωροκατακτητικών ξενικών ειδών.

Για την ελαχιστοποίηση της κατανάλωσης των αποθεμάτων καθώς και της μεταφοράς υλικών, η FG εγκαθιστά προσωρινά εργοστάσια παραγωγής ασφαλτικών και κατεδαφιστικών εγκαταστάσεων για την επαναχρησιμοποίηση των υλικών εκσκαφής στο εργοτάξιο.

Στόχος	Χρονοδιάγραμμα
Εφαρμογή ενεργειακών ελέγχων σε κάθε αεροδρόμιο.	Εντός του 2018
Καθιέρωση Σχεδίου Διαχείρισης Άνθρακα για την μείωση των εκπομπών	Μετά την ολοκλήρωση των Επικείμενων Έργων
Εφαρμογή Ενεργειακού Σχεδίου Διαχείρισης σύμφωνα με το ISO 50001	Με την ολοκλήρωση των Επικείμενων Έργων

Πίνακας 4: Στόχοι για την αειφόρο ανάπτυξη.

## 7. Διαχείριση του εδάφους

### 7.1 Επισκόπηση

Στόχος της FG είναι η προστασία του εδάφους από τις δραστηριότητες των αεροδρομίων και η κατάλληλη διαχείριση και/ή αποκατάσταση οποιωνδήποτε μολυσμένων χώρων.

Η πλειονότητα των μολυσμένων χώρων συνδέεται με ιστορικές δραστηριότητες εντός και εκτός κάθε αεροδρομίου, συμπεριλαμβανομένων κηλίδων υδρογονανθράκων, δραστηριοτήτων υγειονομικής ταφής και συστατικών αφρών πυρόσβεσης.

**Ορισμένες δραστηριότητες που μπορεί να επηρεάσουν το έδαφος είναι:**

- Κατασκευές και χωματοουργικές εργασίες.
- Συντήρηση εδαφών συμπεριλαμβανομένης της απομάκρυνσης βλάστησης και της καταπολέμησης των ζιζανίων.
- Αποθήκευση, χειρισμός, χρήση και απόρριψη επικίνδυνων υλικών.
- Ανεφοδιασμός αεροσκαφών, πλύσιμο οχημάτων και αεροσκαφών.
- Συντήρηση αεροσκαφών, οχημάτων, μηχανικών εγκαταστάσεων και ηλεκτρικού εξοπλισμού.
- Χώρος στάθμευσης αυτοκινήτων.
- Υποδομή διαχείρισης αποβλήτων, αποθήκευση και διάθεση.
- Κατεδάφιση κτιρίων που περιέχουν επικίνδυνα υλικά.
- Χρήση της περιβάλλουσας γης.

**Οι δραστηριότητες αυτές μπορεί να προκαλέσουν:**

- Ρύπανση από κηλίδες, διαρροές, διήθηση ή υπολειμματική απορροή από περιοχές σκληρού στρώματος.
- Μετανάστευση της υπάρχουσας ρύπανσης από την αρχική πηγή μέσω φυσικών οδών ή διαταραχών κατά τις κατασκευαστικές εργασίες.
- Διάβρωση.

### 7.2 Σχέδιο δράσεων διαχείρισης του εδάφους

Η FG θα επιθεωρεί τακτικά τις δραστηριότητες των αεροδρομίων, των ενοικιαστών, των εργολάβων και των φορέων εκμετάλλευσης. Σε περίπτωση ρύπανσης του εδάφους ή των υπογείων υδάτων που προκαλείται από τις εργασίες τους, οι φορείς εκμετάλλευσης στα αεροδρόμια θα υποχρεούνται να λαμβάνουν τα κατάλληλα μέτρα για την παρακολούθηση, τη διαχείριση ή την αποκατάσταση της ρύπανσης (υποχρέωση που επιβάλλεται από τους εγκεκριμένους περιβαλλοντικούς όρους).

Σύμφωνα με το άρθρο 13.4. της σύμβασης παραχώρησης, η FG θα επιδιώξει να αποκαταστήσει τυχόν εντοπισμένη προϋπάρχουσα ρύπανση εντός των χώρων παραχώρησης.

**Στις ενέργειες για τη διαχείριση πιθανών επιπτώσεων στα εδάφη περιλαμβάνονται:**

- Περιοδικές εκστρατείες μέτρησης για την αξιολόγηση της ρύπανσης του εδάφους και έρευνες των μολυσμένων τόπων.
- Απορρύπανση των μολυσμένων ζωνών και αποκατάσταση του εδάφους.
- Δραστηριότητες που ενδέχεται να ρυπάνουν το έδαφος ή τα υπόγεια ύδατα θα υπόκεινται σε αξιολόγηση κινδύνων για ενημέρωση των κατάλληλων διαδικασιών διαχείρισης.

Το CEMP περιλαμβάνει ειδικό Σχέδιο Ελέγχου Διαβρώσεων και Καθιζήσεων. Το σχέδιο αυτό περιλαμβάνει στόχους περιβαλλοντικής διαχείρισης, μέτρα αντιμετώπισης, απαιτήσεις παρακολούθησης και υποβολής εκθέσεων σχετικά με την ποιότητα του εδάφους και των υδάτων. Το σχέδιο έχει προετοιμαστεί από τον Ανάδοχο, ενσωματώνοντας τις απαιτήσεις από τους Περιβαλλοντικούς Όρους, την Μελέτη Περιβαλλοντικών Επιπτώσεων, καθώς και την εθνική και ευρωπαϊκή νομοθεσία.

Κύριος στόχος του πλάνου είναι να αποτρέψει την απώλεια του εδάφους κατά τη διάρκεια της κατασκευής από την απορροή των ομβρίων και / ή την διάβρωση του αέρα, συμπεριλαμβανομένης της προστασίας του ανώτερου εδαφικού στρώματος μέσω της αποθήκευσης για επαναχρησιμοποίηση.

Ενοικιαστές, εργολάβοι και φορείς εκμετάλλευσης απαιτείται να διασφαλίζουν την ύπαρξη κατάλληλων συστημάτων και διαδικασιών για τη διαχείριση συγκεκριμένων περιβαλλοντικών κινδύνων που συνδέονται με τις δραστηριότητές τους.



Στόχος	Χρονοδιάγραμμα
Αποκατάσταση οποιωνδήποτε εντοπισμένων προϋπαρχουσών μολυσμένων περιοχών	36 μήνες από την Ημερομηνία Έναρξης της Παραχώρησης
Επαναχρησιμοποίηση προϊόντων εκσκαφής και κατεδάφισης	Σε επικείμενες και μελλοντικές εργασίες

Πίνακας 5: Στόχοι για τη διαχείριση του εδάφους.

### 7.3 Επιτεύγματα (όσον αφορά τη διατήρηση του εδάφους)

Ήδη από το 2016, πραγματοποιήθηκε μια Βασική Περιβαλλοντική Έρευνα για τον εντοπισμό προϋπαρχουσών μολυσμένων περιοχών.

Σε όλα τα αεροδρόμια της FG, εξειδικευμένο προσωπικό πραγματοποίησε επιτόπιες επισκέψεις για καταγραφή της υφιστάμενης ρύπανσης. Η FG μέσω του Σχεδίου Ελέγχου Διαβρώσεων και Καθιζήσεων έχει επιτύχει υψηλό ποσοστό επαναχρησιμοποίησης υλικών εκσκαφής και κατεδαφίσεων για την επίστρωση ή τη χρήση αδρανών υλικών.



## 8. Επιφανειακά και υπόγεια ύδατα

### 8.1 Επισκόπηση

Στόχος της FG είναι η προστασία των επιφανειακών και υπόγειων υδάτων από τις δραστηριότητες των αεροδρομίων και η κατάλληλη διαχείριση ή αποκατάσταση οποιωνδήποτε μολυσμένων θέσεων.

Όλα τα αεροδρόμια της Ομάδας Β είναι κοντά σε παράκτιες περιοχές με τυπικά χαρακτηριστικά παράκτιου περιβάλλοντος. Όντας κοντά στη θάλασσα, τα επιφανειακά και υπόγεια ύδατα είναι, από πλευράς στάθμης και ποιότητας, επιδεκτικά μεταβολών στην ποιότητα και την ποσότητα επηρεαζόμενα από την άνοδο της στάθμης της θάλασσας, τις παλίρροιας και τις πλημμύρες.

**Επιπλέον, ορισμένες δραστηριότητες που μπορεί να επηρεάσουν την ποιότητα του νερού είναι:**

- Αλλαγές στο δίκτυο αποστράγγισης, με αποτέλεσμα αυξημένες ταχύτητες ροής ή μειωμένη ικανότητα απορρόφησης νερού πλημμυρών.
- Ανάπτυξη που δημιουργεί αυξημένες αδιάβροχες περιοχές και αυξημένη απορροή.
- Κατασκευές, χωματουργικές εργασίες και απομάκρυνση βλάστησης.
- Καταπολέμηση ζιζανίων και επιβλαβών ζώων.
- Ανεφοδιασμός αεροσκαφών.
- Ανεφοδιασμός εξοπλισμού.
- Καθαρισμός οχημάτων και αεροσκαφών.
- Συντήρηση αεροσκαφών, οχημάτων και εξοπλισμού.
- Συλλογή, αποθήκευση, χειρισμός, χρήση και διάθεση επικίνδυνων υλικών.
- Υποδομή διαχείρισης αποβλήτων και αποθήκευση.
- Χρήση ανάντη εκτάσεων.
- Γνωστοί και ενδεχομένως μολυσμένοι τόποι.
- Πιθανή δυσλειτουργία αποχέτευσης και επεξεργασίας λυμάτων.

**Οι δραστηριότητες αυτές μπορεί να προκαλέσουν:**

- Ρύπανση από κηλίδες, διαρροές ή διήθηση σε υποδομή απορροής ομβρίων.
- Διαταραχή γνωστών και ενδεχομένως μολυσμένων θέσεων.
- Αλλαγές στο ανάντη ή κατάντη καθεστώδες κατακλύσεων και πιθανή διαταραχή τοπικών γεωτρήσεων.
- Αυξημένες ταχύτητες ροής, που οδηγούν σε διάβρωση.
- Δημιουργία ενδαιτημάτων αναπαραγωγής κουνουπιών με κινδύνους για τη δημόσια υγεία.
- Προσέλευση ή εξάπλωση επιβλαβών ζώων και ζιζανίων.
- Πιθανή διαταραχή της τοπικής πανίδας και χλωρίδας.

### 8.2 Σχέδιο διαχείρισης υδάτων

Η FG αναπτύσσει αποτελεσματικές διαδικασίες διαχείρισης υδάτων με στόχο την εξάλειψη οποιωνδήποτε δυνητικών περιβαλλοντικών διαταραχών στα επιφανειακά ή υπόγεια ύδατα.

**Η ποιότητα των επιφανειακών και υπόγειων υδάτων θα παρακολουθείται στους διάφορους τόπους από πλευράς φυσικοχημικών παραμέτρων μέσω:**

- γεωτρήσεων παρακολούθησης και
- δειγμάτων επιφανειακών υδάτων στα αεροδρόμια.

Όλες οι χημικές αναλύσεις διεξάγονται σε αδειοδοτημένα και πιστοποιημένα εργαστήρια.

**Στα μέτρα για τη διαχείριση δυνητικών επιπτώσεων στην ποιότητα των επιφανειακών και υπογείων υδάτων περιλαμβάνονται:**

- Εφαρμογή μέτρων για την προστασία των υδάτων, όπως αυτά περιγράφονται στους σχετικούς περιβαλλοντικούς όρους για κάθε αεροδρόμιο.
- Διαδικασίες αντιμετώπισης κηλίδων και αναφοράς.
- Διαδικασίες χειρισμού απορριμμάτων.
- Εγκατάσταση και συντήρηση συσκευών επεξεργασίας ομβρίων (διαχωριστές λαδιών και αμμοπαγίδες).
- Έλεγχος ενοικιαστών και κατασκευών με επιθεωρήσεις ρουτίνας.
- Ενσωμάτωση υφιστάμενων πληροφοριών για τα επιφανειακά και υπόγεια ύδατα κατά τον προγραμματισμό των νέων αναπτυξιακών έργων (επικείμενες εργασίες).
- Υποδομή αποχέτευσης σχεδιασμένη και διαμορφωμένη για την πρόληψη δυνητικών επιπτώσεων από πλημμύρες.

Το CEMP περιλαμβάνει ειδικό Σχέδιο Ελέγχου Διαβρώσεων και Καθιζήσεων. Το σχέδιο αυτό περιλαμβάνει στόχους περιβαλλοντικής διαχείρισης, μέτρα αντιμετώπισης, απαιτήσεις παρακολούθησης και υποβολής εκθέσεων σχετικά με την ποιότητα των υδάτων. Το σχέδιο έχει προετοιμαστεί από τον Ανάδοχο, ενσωματώνοντας τις απαιτήσεις από τους Περιβαλλοντικούς Όρους, την Μελέτη Περιβαλλοντικών Επιπτώσεων καθώς και την εθνική και ευρωπαϊκή νομοθεσία.

Κύριος στόχος του σχεδίου είναι η αποφυγή απόφραξης των δικτύων ομβρίων ή των υδάτινων αποδεκτών.

Η FG επιθεωρεί τακτικά τις δραστηριότητες του αεροδρομίου, των ενοικιαστών, των εργολάβων και των φορέων εκμετάλλευσης. Όταν υπάρχει ρύπανση του νερού ή επιπτώσεις στο δίκτυο αποχέτευσης που προκαλούνται από τις εργασίες τους, οι φορείς εκμετάλλευσης θα προχωρούν να λαμβάνουν τα κατάλληλα μέτρα για την παρακολούθηση, διαχείριση ή αποκατάσταση των επιπτώσεων.

Στόχος	Χρονοδιάγραμμα
Εγκατάσταση υποδομής προστασίας ποιότητας ομβρίων υδάτων (διαχωριστές ελαίων, αμμοπαγίδες), κατά περίπτωση	Μέχρι το 2021 (ολοκλήρωση Επικείμενων Έργων)
Διαδικασίες διαχείρισης υδάτων.	Ετησίως
Νέα Εγκατάσταση Επεξεργασίας Λυμάτων σε ΜJT, επισκευές σε RHO και σύνδεση στο Δημοτικό Δίκτυο Αποχέτευσης σε KGS.	Μέχρι το 2021

Πίνακας 6 Στόχοι για τη διαχείριση των υδάτων.

### 8.3 Επιτεύγματα

Από τον Ιανουάριο του 2018 υλοποιείται πρόγραμμα παρακολούθησης της ποιότητας των υδάτων. Το Πρόγραμμα Παρακολούθησης αποτελείται από χημική ανάλυση δειγμάτων νερού σε προκαθορισμένες θέσεις εντός του αεροδρομίου καθ' όλη τη διάρκεια του έτους.

Όλες οι Εγκαταστάσεις Επεξεργασίας Λυμάτων έχουν υποστεί βαριές εργασίες συντήρησης, ενώ ο λεπτομερής σχεδιασμός δίνει τη δυνατότητα είτε για τη σύνδεση με το Δημοτικό Δίκτυο Αποχέτευσης είτε για την κατασκευή νέων εγκαταστάσεων υψηλών προδιαγραφών.



Το Παλιό Λιμάνι της Μυκόνου.



## 9. Βιοποικιλότητα

### 9.1 Επισκόπηση

**Η FG αποδίδει μεγάλη σημασία στην προστασία των οικοσυστημάτων και σχεδιάζει:**

- να διαχειριστεί κατάλληλα τις αξίες της βιοποικιλότητας στο σύνολο του δικτύου των 7 αεροδρομίων της.
- να μειώσει τις δυσμενείς επιπτώσεις στα επιφανειακά (λίμνες, λιμνοθάλασσες και θάλασσα) και υπόγεια ύδατα από τις δραστηριότητες των αεροδρομίων.
- να προστατεύσει και να ενισχύει τις οικολογικές αξίες προστατευόμενων περιοχών.

Όπως αναφέρθηκε προηγουμένως, η πλειονότητα των αεροδρομίων, και ιδιαίτερα η Σάμος, βρίσκονται μέσα ή κοντά σε προστατευόμενες περιοχές με μεγάλη οικολογική αξία.

#### Διαχείριση κινδύνων από την άγρια ζωή

Η παρουσία ορισμένων ειδών άγριας ζωής (πτηνά μεγάλου μεγέθους ή πτηνά που πετούν σε σμήνη, αλεπούδες) στα αεροδρόμια μπορεί να θέσει σε σημαντικό κίνδυνο την ασφάλεια των αεροσκαφών.



Παραλία Μαρμάρι, στην Κω.

Η FG έχει καθιερώσει ένα Πρόγραμμα Διαχείρισης Κινδύνου Πουλιών και Άγριας Ζωής για την προληπτική διαχείριση του κινδύνου πρόσκρουσης πτηνών και εν γένει άγριων ζώων σε αεροσκάφη.

Στο πλαίσιο του προγράμματος, η διαχείριση ενδιαιτημάτων στοχεύει στο να περιορίζεται η προσέλκυση μεγάλων πτηνών ή ειδών που ταξιθεύουν σε σμήνη. Επίσης, στο πρόγραμμα περιλαμβάνεται η χρήση της βιοακουστικής μεθόδου για την απομάκρυνση πτηνών και άγριων ζώων, που εντοπίζονται στον διάδρομο προσ-απογειώσεων ή πλησίον αυτού.

**Η διαχείριση της άγριας ζωής λαμβάνει υπόψη τις ακόλουθες αρχές:**

- Μη θανατηφόρες τεχνικές διαχείρισης των πτηνών με χρήση της μεθόδου της βιοακουστικής για τη διασπορά των πτηνών, μέθοδος που στηρίζεται στον εκφοβισμό των πτηνών (με φορητά συστήματα και συστήματα εγκατεστημένα σε οχήματα). Η χρήση πιστολιών βολίδων κρότου-λάμψης θα πραγματοποιείται μελλοντικά σε αεροδρόμια υψηλότερου ρίσκου.
- Τεχνικές διαχείρισης και διαμόρφωσης τοπίου ενδιαιτημάτων που μειώνουν την ελκυστικότητα τους για τα πουλιά.
- Παρακολούθηση πληθυσμών των πτηνών και των κινήσεων τους από και προς το αεροδρόμιο.
- Συνεργασία με τη μη κερδοσκοπική οργάνωση Ελληνική Ορνιθολογική Εταιρεία.

Η FG διαχειρίζεται τη βιοποικιλότητα στα αεροδρόμια και εργάζεται για να μειώσει τον δυνητικό αντίκτυπο των δραστηριοτήτων της στη βιοποικιλότητα της γύρω περιοχής.

**Ορισμένες δραστηριότητες που ενδέχεται να επηρεάσουν τη βιοποικιλότητα σε κάθε αεροδρόμιο είναι:**

- Δραστηριότητες συντήρησης εδαφών, συμπεριλαμβανομένης της εκκαθάρισης και κοπής βλάστησης.
- Καταπολέμηση ζιζανίων και επιβλαβών ζώων.
- Διαδικασίες ελέγχου επικίνδυνων ζώων.
- Κινήσεις οχημάτων ή αεροσκαφών.
- Κατασκευές και κατεδαφίσεις.

**Οι δραστηριότητες μπορεί να προκαλέσουν:**

- Μειωμένη φυσική βιοποικιλότητα.
- Εισαγωγή και εξάπλωση ειδών ζιζανίων και επιβλαβών ζώων.
- Κατακερματισμό οικοτόπων από εκκαθαρίσεις που συνδέονται με νέα αναπτυξιακά έργα.
- Υποβάθμιση οικοτόπων βοσκής ή αναπαραγωγής.
- Απώλεια ιθαγενών ειδών από δραστηριότητες διαχείρισης ζιζανίων, επιβλαβών ζώων και πυρκαγιών.



Παραλία Λεμονάκια στη Σάμο.



## 9.2 Σχέδιο δράσεων διαχείρισης της βιοποικιλότητας

Δράσεις που μπορούν να προστατεύσουν τις αξίες της βιοποικιλότητας είναι:

- Πρόγραμμα Παρακολούθησης Πτηνών σε συνεργασία με την Ελληνική Ορνιθολογική Εταιρεία.
- Εκπαίδευση του προσωπικού της FG στη διαχείριση κινδύνων άγριας ζωής.
- Κοπή γρασιδιού και δέντρων σε συγκεκριμένες χρονικές περιόδους σύμφωνα με τους σχετικούς Περιβαλλοντικούς Όρους.
- Παρακολούθηση σημαντικών ειδών.
- Διαδικασίες διαμόρφωσης τοπίου και κατευθυντήριες γραμμές με έμφαση στη χρήση τοπικών, ενδημικών ειδών
- Ελεγχόμενος ψεκασμός με χρήση βιολογικών παρασιτοκτόνων (ειδικά για υπερπληθυσμό ειδών όπως τα κουνούπια).

Τα CEMP διαχειρίζονται ζητήματα βιοποικιλότητας κατά την φάση

κατασκευής μέσω του Σχεδίου Διαχείρισης Χωροκατακτητικών Ξενικών ειδών. Οι κύριοι στόχοι του σχεδίου είναι:

- Εξασφάλιση ότι τα ξενικά είδη φυτών δεν θα κυριαρχήσουν σε τμήματα ή στο σύνολο της περιοχής, μέσω του ελέγχου και της διαχείρισης της παρουσίας, της διασποράς και της εξάπλωσης των ξενικών και εισβλητικών ειδών
- Έναρξη και εφαρμογή προγράμματος παρακολούθησης και εξάλειψης ξενικών και εισβλητικών ειδών
- Προώθηση της φυσικής αποκατάστασης και φύτευση ιθαγενών ειδών.

Οι νοικιαστές, οι εργολάβοι και οι φορείς εκμετάλλευσης υποχρεούνται να διασφαλίσουν την ύπαρξη κατάλληλων συστημάτων και διαδικασιών για τη διαχείριση συγκεκριμένων περιβαλλοντικών κινδύνων που συνδέονται με τις δραστηριότητές τους.

Στόχος	Χρονοδιάγραμμα
Σχέδιο διαχείρισης της άγριας ζωής που θα λαμβάνει υπόψη τη διατήρηση της βιοποικιλότητας. Προσδιορισμός των δυνητικά απειλούμενων ειδών και των ενδιαιτημάτων τους.	Σε εξέλιξη - Ετησίως
Έρευνες για συλλογή στοιχείων σχετικά με τον πληθυσμό πτηνών σε συνεργασία με εμπειρογνώμονες της Ελληνικής Ορνιθολογικής Εταιρείας.	Σε εξέλιξη - Ετησίως

Πίνακας 7 Στόχοι για τη βιοποικιλότητα

## 9.3 Επιτεύγματα

Η FG έχει σχεδιάσει Πρόγραμμα Διαχείρισης της Άγριας Ζωής στα αεροδρόμια, σύμφωνα με τους κανονισμούς της EASA, που θα εφαρμόσει σε όλα τα αεροδρόμια. Το σχέδιο ενσωματώνει όλους τους προαναφερθέντες στόχους και δράσεις.

Η FG σε συνεργασία με το «Αρχιπέλαγος», τη Μη Κυβερνητική Οργάνωση που είναι ενεργή στην προστασία του Χρυσού Τσακαλιού (*Canis aureus*), εξετάζει τις παραμέτρους της ασφαλούς μετεγκατάστασης των τσακαλιών που εντοπίστηκαν εντός των ορίων του Αερολιμένα Σάμου «Αρίσταρχος ο Σάμιος».

Το Αρχιπέλαγος πραγματοποίησε μια προκαταρκτική έρευνα για να εκτιμήσει τα πιθανά σημεία εισόδου των τσακαλιών στο αεροδρόμιο, καθώς επίσης να εντοπίσει το συνολικό πληθυσμό εντός των ορίων του αεροδρομίου, προκειμένου να ενισχύσει διορθωτικές ενέργειες για την απομάκρυνσή τους.

Στις 12/03/2018 πραγματοποιήθηκε η πρώτη φάση μετακίνησης του πληθυσμού του Χρυσού Τσακαλιού (*Canis aureus* L.) εκτός των ορίων του αεροδρομίου. Στη διαδικασία συμμετείχαν 80 άτομα, 35 από το Αρχιπέλαγος, 25 υπάλληλοι του αεροδρομίου και 20



άτομα από την τοπική Πυροσβεστική Υπηρεσία.

Η πρώτη αυτή προσπάθεια δεν απομάκρυνε αμέσως τα τσακάλια από το αεροδρόμιο, αλλά ήταν επιτυχής καθώς αποκάλυψε νέες φωλιές των τσακαλιών, οι οποίες τέθηκαν υπό παρακολούθηση μέχρι την άνοιξη. Αυτή ήταν ουσιαστικά η τελευταία ευκαιρία για την απομάκρυνση των τσακαλιών από το αεροδρόμιο πριν την γέννηση των μικρών και πριν από την ολοκληρωτική απομάκρυνσή τους το φθινόπωρο του 2018. Η απομάκρυνση θα είναι πιο αποτελεσματική με την ολοκλήρωση των εργασιών κοπής χόρτων στο αεροδρόμιο.



Πρώτη φάση απομάκρυνσης του τσακαλιού από τον Αερολιμένα Σάμου (12/03/2018).

Το Αρχιπέλαγος θα συνεχίσει την παρακολούθηση της περιοχής με χρήση υπέρυθρων καμερών, ώστε να συγκεντρώσει όσο το δυνατόν περισσότερα στοιχεία και να προτείνει σε δεύτερο χρόνο μέτρα και ενέργειες για την ασφαλή μετακίνηση του τσακαλιού εκτός του αεροδρομίου.

Άλλη μια σημαντική στιγμή από τις έρευνες που γίνονται από τους ορνιθολόγους στο αεροδρόμιο, είναι η παρατήρηση της Καστανόπαπιας (*Tadorna ferruginea*).



Πρώτη φάση απομάκρυνσης του τσακαλιού από τον Αερολιμένα Σάμου (12/03/2018).



Χρυσό τσακάλι εντός του Αερολιμένα Σάμου (Μαΐος 2017, Αρχιπέλαγος και FG).



Καστανόπαπια (*Tadorna ferruginea*) στον Αερολιμένα Σάμου.

## 10. Πολιτιστική κληρονομιά

### 10.1 Επισκόπηση

Η αειφόρος και με σεβασμό διαχείριση των μνημείων πολιτιστικής κληρονομιάς θα επιτευχθεί με:

- Ανάπτυξη και διατήρηση λεπτομερών γνώσεων όσον αφορά τα μνημεία πολιτιστικής κληρονομιάς εντός και πλησίον των περιοχών παραχώρησης της FG.
- Εντοπισμό των μνημείων αυτών εγκαίρως πριν την έναρξη της αναπτυξιακής διαδικασίας, έτσι ώστε τα εν λόγω μνημεία να μπορούν να ληφθούν υπόψη, να παρακαμφθούν και να προστατευτούν,
- Ανάπτυξη και υποβολή αιτήσεων βάσει της σχετικής νομοθεσίας, σε διαβούλευση με ενδιαφερόμενα μέρη, σχετικά με τις επιπτώσεις σε αυτά τα μνημεία όταν αυτό δεν μπορεί να αποφευχθεί.
- Ανάπτυξη και εφαρμογή διαδικασιών για την κατάλληλη διαχείριση μνημείων πολιτιστικής κληρονομιάς κάνοντας χρήση των κατευθυντήριων αρχών της αποφυγής, της προστασίας και του μετριασμού.
- Εξασφάλιση συμμόρφωσης με τη σχετική νομοθεσία, τις σχετικές νόμιμες εγκρίσεις και τις διατάξεις της σύμβασης παραχώρησης.
- Εκπαίδευση του προσωπικού της FG όσον αφορά μνημεία πολιτιστικής κληρονομιάς εντός και πλησίον των περιοχών παραχώρησης της FG και τις κατάλληλες δράσεις όταν υπάρχουν επιπτώσεις στα εν λόγω μνημεία.

### 10.2 Σχέδιο διαχείρισης πολιτιστικής κληρονομιάς

Η διαχείριση της πολιτιστικής κληρονομιάς από την FG θα ακολουθεί τις διαδικασίες που ορίζονται στη Σύμβαση Παραχώρησης, με εφαρμογή των ακόλουθων πρακτικών:

- Δοκιμαστικές εκκακφές για να εντοπιστεί αν υπάρχουν αρχαιοτήτες.
- Παρακολούθηση των κραδασμών, όπου είναι απαραίτητο.
- Διατήρηση της υπάρχουσας κτιριακής δομής, του περιβλήματος και των εσωτερικών μη δομικών στοιχείων τυχόν ιστορικού κτιρίου ή κτιρίου χαρακτηριστικού μιας ιστορικής συνοικίας.

Ορισμένα από τα αεροδρόμια της Ομάδας Β βρίσκονται κοντά σε σημαντικά μνημεία πολιτιστικής κληρονομιάς (π.χ. ανακηρυγμένοι αρχαιολογικοί χώροι, εκκλησίες, μοναστήρια, τοποθεσίες σημαντικής αισθητικής αξίας κλπ.).

**Δραστηριότητες που ενδέχεται να επηρεάσουν την πολιτιστική κληρονομιά στα αεροδρόμια είναι οποιεσδήποτε δραστηριότητες εδαφικής διαταραχής που ενδέχεται να βλάψουν γνωστό ή άγνωστο μνημείο κληρονομιάς. Σε αυτές μπορεί να περιλαμβάνονται:**

- Δραστηριότητες συντήρησης εδαφών, συμπεριλαμβανομένης της εκκαθάρισης και κοπής βλάστησης.
- Κατασκευές και κατεδαφίσεις.

Η Ακρόπολη της Λίνδου στην Ρόδο.





Στόχος	Χρονοδιάγραμμα
Συντονισμός με το Υπουργείο Πολιτισμού και Αθλητισμού για την ανάπτυξη διαδικασίας πολιτιστικής κληρονομιάς εταιρικού επιπέδου συμπεριλαμβανομένης της διαδικασίας chance finds (σύμφωνα με τις απαιτήσεις του άρθρου 15 της ΣΠ).	Κατά τη διάρκεια των Επικείμενων Έργων
Ανάπτυξη ειδικών κατά τόπο σχεδίων πολιτιστικής διαχείρισης σε συνεργασία με τις ελληνικές αρχές και εξασφάλιση της εφαρμογής τους από τους εργολάβους.	Ολοκληρώθηκε – Ενημερώνεται σε τακτά χρονικά διαστήματα
Ανάπτυξη και διατήρηση βάσης δεδομένων πολιτιστικής κληρονομιάς εντός και πλησίον των περιοχών παραχώρησης της FG.	Ολοκληρώθηκε – Ενημερώνεται σε τακτά χρονικά διαστήματα
Αύξηση της ευαισθητοποίησης του προσωπικού της FG και των ενοικιαστών στα αεροδρόμια σχετικά με τα διάφορα πολιτισμικά μνημεία εντός των περιοχών παραχώρησης της FG, τη σημασία αυτών των μνημείων και τη διαδικασία προστασίας αυτών των μνημείων.	Σε εξέλιξη - εντός του 1ου έτους εργασιών

Πίνακας 8 Στόχοι για πολιτιστική κληρονομιά.

### 10.3 Επιτεύγματα

Για κάθε αεροδρόμιο της FG, έχει ήδη δημιουργηθεί ένας κατάλογος με σχετικούς τόπους πολιτιστικής κληρονομιάς.

**Ο κατάλογος ήταν τμήμα του Σχεδίου Δράσης για την Πολιτιστική Κληρονομιά που εφαρμόστηκε από την FG και περιλαμβάνει τα ακόλουθα (κατά περίπτωση) ανά αεροδρόμιο:**

- Αρχαιολογικούς χώρους και σχετικές ζώνες προστασίας τους,
- Σημεία ενδιαφέροντος σε σχέση με τις πολιτιστικές και πνευματικές πεποιθήσεις,
- Τεχνουργήματα και ερείπια σημαντικών δομών,
- Τοποθεσίες εξαιρετικής ομορφιάς και παραδοσιακού οικισμού και
- Αρχιτεκτονικά ορόσημα και κτίσματα ιδιαίτερης ωραιότητας και/ή σπουδαιότητας.

Το Σχέδιο Δράσης για την Πολιτιστική Κληρονομιά περιλαμβάνει τη διαδικασία Chance Finds, η οποία στοχεύει στην αντιμετώπιση της πιθανότητας εύρεσης αρχαιοτήτων κατά τις δραστηριότητες εκσκαφών στα Περιφερειακά Αεροδρόμια και την παροχή πρωτοκόλλων για την εξασφάλιση της τεκμηρίωσης και προστασίας των Αρχαιοτήτων.

**Η διαδικασία αποσκοπεί στην:**

- Αποφυγή σημαντικών επιπτώσεων σε αρχαιότητες
- Περιγραφή των διατάξεων για τη διαχείριση των τυχαίων ευρημάτων μέσα από τη διαδικασία Chance finds που θα εφαρμοστεί σε περίπτωση που ανακαλυφθούν τυχαία ευρήματα.

Η διαδικασία περιλαμβάνει προδιαγραφές και τις ελάχιστες απαιτήσεις για τον Εργολάβο καθώς και για Τρίτα Μέρη, ώστε να δημιουργήσουν δικές τους διαδικασίες ανάλογες με το μέγεθος και είδος των εργασιών τους.

Το Υπουργείο Πολιτισμού και Αθλητισμού έχει εκδώσει άδειες για όλα τα αεροδρόμια της Ομάδας Β για εργασίες εκσκαφών. Η σχετική απόφαση αναφέρει ότι κατά την διάρκεια των εκσκαφών παρών θα είναι αρχαιολόγος. Η παρουσία αρχαιολόγου θα διασφαλίσει την αναγνώριση και λεπτομερή καταγραφή των ευρημάτων εντός των περιοχών των έργων.

Ειδικά για τη Σάμο (SMI) το Υπουργείο ζήτησε την εκπόνηση μελέτης για την αναστήλωση της εκκλησίας της Αγίας Πελαγίας καθώς και του ταφικού μνημείου που βρίσκονται εντός του ορίου του αεροδρόμιου. Η μελέτη θα εκπονηθεί εντός του 2018.

Το Κεντρικό Αρχιτεκτονικό Συμβούλιο ενέκρινε το νέο σχεδιασμό και των 7 αεροδρομίων της Ομάδας Β.

# 11. Ποιότητα του αέρα

## 11.1 Επισκόπηση

Η FG διαχειρίζεται τις λειτουργίες των αεροδρομίων κατά τρόπο που αποτρέπει εκπομπές στην ατμόσφαιρα που προκαλούν ενόχληση ή βλάβη στους γείτονες.

**Ορισμένες δραστηριότητες που παράγουν εκπομπές στην ατμόσφαιρα είναι:**

- Λειτουργίες εδάφους αεροσκαφών, συμπεριλαμβανομένου του ανεφοδιασμού.
- Λειτουργίες οχημάτων και εξοπλισμού.
- Χρήση κλιματιστικών, αντλιών και γεννητριών.
- Γενική συντήρηση αεροσκαφών, συμπεριλαμβανομένων εργασιών βαφής με ψεκασμό και απομάκρυνσης χρωμάτων, δραστηριοτήτων συνεργείων και εργασιών καθαρισμού με χρήση οργανικών διαλυτών.
- Χρήση μονάδων ισχύος εδάφους και βοηθητικών μονάδων ισχύος.
- Συντήρηση εδαφών, συμπεριλαμβανομένης της απομάκρυνσης βλάστησης και καταπολέμησης των ζιζανίων.
- Κατασκευές και κατεδαφίσεις.

**Οι δραστηριότητες αυτές μπορεί να προκαλέσουν:**

- Εκπομπές στην ατμόσφαιρα, συμπεριλαμβανομένων αερίων του θερμοκηπίου και ενδεχομένων ουσιών που καταστρέφουν το όζον.
- Μειωμένη ορατότητα (κυρίως λόγω σκόνης ή καπνού).
- Όχληση ή προβλήματα υγείας στο κοινό.
- Δυσάρεστες ή ενοχλητικές οσμές (π.χ. οσμές καυσίμων).



## 11.2 Δράσεις προστασίας

**Στα μέτρα για τη διαχείριση των πιθανών επιπτώσεων στην ποιότητα του αέρα περιλαμβάνονται:**

- Περιβαλλοντική ευαισθητοποίηση και επαγωγές.
- Σχέδιο παρακολούθησης και εφαρμογή των μέτρων που επιβάλλονται από τους Περιβαλλοντικούς Όρους. Το σχέδιο θα περιλαμβάνει τύπο και συχνότητα των υπό παρακολούθηση παραμέτρων και του εξοπλισμού παρακολούθησης. Τα συγκεντρωμένα δεδομένα θα αξιολογούνται, θα υπολογίζονται τα ισότιμες καμπύλες ατμοσφαιρικών ρύπων και θα παρουσιάζονται οι μελλοντικές τάσεις. Σε περίπτωση υπέρβασης ορίων, θα λαμβάνονται σχετικά μέτρα.
- Κατάλληλη συλλογή και διάθεση ουσιών από κλιματιστικές μονάδες που καταστρέφουν το όζον.
- Συντήρηση οχημάτων και εξοπλισμού σύμφωνα με τα καθορισμένα πρότυπα.

Το CEMP περιλαμβάνει Σχέδιο Διαχείρισης Σκόνης σχετικό με έργα κατασκευής για την αντιμετώπιση πιθανών τοπικών επιπτώσεων στην ποιότητα του αέρα, συμπεριλαμβάνοντας και μέτρα περιορισμού της σκόνης.

**Προκειμένου να εξαλειφθούν οι περιβαλλοντικές επιπτώσεις στην ποιότητα του ατμοσφαιρικού αέρα κατά τη διάρκεια του χειρισμού των υλικών, ο Κατασκευαστής θα προχωρήσει στα ακόλουθα μέτρα σύμφωνα με τους περιβαλλοντικούς όρους του έργου:**

### 1 Χρήση του ανασκαφθέντος υλικού για επιχώσεις εντός του εργοταξίου, λαμβάνοντας υπόψη:

- το περιεχόμενο του υλικού και τη δυνατότητα χρήσης του ως έχει ή με εμπλουτισμό
- τη θέση των περιοχών προσωρινής εναπόθεσης

### 2 Το αναγκαίο υλικό για την κατασκευή του έργου, το οποίο δεν είναι δυνατό να προέλθει από τις εκσκαφές, θα μεταφερθεί από υφιστάμενα και νόμιμα λατομεία, σε συμμόρφωση με τους Περιβαλλοντικούς Όρους. Τα μέτρα μετριασμού που μπορούν να εφαρμοστούν, εάν χρειάζεται, περιλαμβάνουν τις ακόλουθες επιλογές:

- Επιφανειακή διαβροχή σε διαταραγμένες εκτάσεις σε εργοτάξια και σε άλλες μη επικαλυμμένες επιφάνειες για τη μείωση της εκπομπής σωματιδίων από τα οχήματα.
- Καλυμμένα φορτηγά για την πρόληψη της διασποράς της σκόνης.
- Πλύσιμο τροχών από λάσπη και σκόνη πριν από την έξοδο από το εργοτάξιο.
- Περίφραξη ολόκληρης της περιοχής του εργοταξίου, για τον περιορισμό της διασποράς σκόνης και άλλων ρύπων κατά τη διάρκεια των εργασιών κατασκευής.
- Μέτρα για την αποτροπή της εξάπλωσης στερεών σε περίπτωση βροχοπτώσεων.

Επιπροσθέτως ο Εργολάβος έχει δημιουργήσει και έχει θέσει σε εφαρμογή ένα Σχέδιο Διαχείρισης Ποιότητας του Αέρα για εσωτερικούς χώρους για την αντιμετώπιση της σκόνης κατά τη διάρκεια των εργασιών κατασκευής σε εσωτερικούς χώρους. Το σχέδιο περιλαμβάνει μέτρα μείωσης της σκόνης και τροποποιείται αναλόγως για κάθε αεροδρόμιο.

Η FG προγραμματίζει επίσης τη σταδιακή αντικατάσταση κλιματιστικών μονάδων σε τερματικούς σταθμούς που χρησιμοποιούν επιβλαβείς ουσίες για το όζον.

Ενοικιαστές, εργολάβοι και φορείς εκμετάλλευσης υποχρεούνται να διασφαλίσουν την ύπαρξη κατάλληλων συστημάτων και διαδικασιών για τη διαχείριση συγκεκριμένων περιβαλλοντικών κινδύνων ποιότητας του αέρα που συνδέονται με τις δραστηριότητές τους.

Η FG θα επιθεωρεί τακτικά τις δραστηριότητες του αερολιμένα καθώς και των ενοικιαστών και εργολάβων. Σε περίπτωση μη ανεκτών εκπομπών αερίων που προκαλούνται από τις δραστηριότητές τους, οι φορείς εκμετάλλευσης θα υποχρεούνται να λάβουν τα κατάλληλα μέτρα για την παρακολούθηση, διαχείριση ή αποκατάσταση των επιπτώσεων.

Στόχος	Χρονοδιάγραμμα
Εξασφάλιση κατάλληλου σέρβις και συντήρησης του εξοπλισμού.	Σε εξέλιξη – Καθ' όλη την περίοδο παραχώρησης
Σχέδιο παρακολούθησης του αέρα για όλα τα αεροδρόμια.	Ενδιάμεσο σχέδιο παρακολούθησης 2018 και 2019

Πίνακας 9 Στόχοι για την ποιότητα του αέρα.

### 11.3 Επιτεύγματα

Η FG έχει ήδη σχεδιάσει Μελέτη Παρακολούθησης για την Ποιότητα του Αέρα σε συνεργασία με το Εθνικό Μετσόβιο Πολυτεχνείο. Το Σχέδιο υποβλήθηκε στο Υπουργείο Περιβάλλοντος και Ενέργειας ως παράρτημα των μελετών αξιολόγησης Περιβαλλοντικών Επιπτώσεων στους Φακέλους Τροποποίησης των Περιβαλλοντικών Όρων, εγκρίθηκε και ενσωματώθηκε στις τροποποιήσεις των Περιβαλλοντικών Όρων και θα υλοποιηθεί στα επόμενα δύο χρόνια.

Μετρήσεις Ποιότητας του Αέρα πραγματοποιήθηκαν κατά την περίοδο Ιουλίου –Αυγούστου 2017 στο αεροδρόμιο της Ρόδου (RHO).

Οι ρυπαντές που παρακολουθήθηκαν ήταν: διοξείδιο του Θείου (SO<sub>2</sub>), οξειδία του αζώτου (NO<sub>x</sub>), όζον (O<sub>3</sub>), μονοξείδιο του άνθρακα (CO) και σωματίδια (PM 2.5, PM 10).

**Ποσοτικοποίηση Αερίων του Θερμοκηπίου για όλα τα αεροδρό-**

**μια της Ομάδας Β. Η μεθοδολογία που ακολουθήθηκε για τον ποσοτικό προσδιορισμό των εκπομπών GHG βασίστηκε στα εξής:**

- ISO 14064-1: 2006 Αέρια θερμοκηπίου - Μέρος 1: Προδιαγραφές με καθοδήγηση σε επίπεδο οργανισμού για τον ποσοτικό προσδιορισμό και την αναφορά εκπομπών και απορροφήσεων αερίων θερμοκηπίου.
- Πρωτόκολλο αερίου θερμοκηπίου, WRI.
- Εγχειρίδιο καθοδήγησης: Διαχείριση εκπομπών αερίων θερμοκηπίου για αερολιμένα, ACI, 2009.

Οι εκπομπές περιλαμβάνουν τις εκπομπές αερίων θερμοκηπίου για όλες τις άμεσες εκπομπές (πεδίο 1) και τις έμμεσες εκπομπές από την κατανάλωση ηλεκτρικής ενέργειας, θερμότητας ή ατμού που αγοράζεται (πεδίο 2) που παράγεται εντός των ορίων κάθε αερολιμένα βάσει των ορισμών που περιέχονται στο πρωτόκολλο GHG.

## 12. Θόρυβος

### 12.1 Επισκόπηση

Οι απαιτήσεις θορύβου έχουν εφαρμογή στον θόρυβο που σχετίζεται με τις δραστηριότητες εδάφους των αερολιμένων και τις διαδικασίες προσγείωσης και απογείωσης αεροσκαφών, καθώς και με τη λειτουργία ή το ρελαντί των κινητήρων των αεροσκαφών στις πίστες.

Οι περί τον αερολιμένα αποδέκτες του θορύβου που μπορεί να επηρεαστούν είναι κατά κύριο λόγο οι πέριξ ή γειτονικές σε ορισμένες περιπτώσεις αστικές περιοχές και η τοπική πανίδα.

Κατά τη διάρκεια των εργασιών συντήρησης και των επικείμενων εργασιών, θα υπάρξει προσεκτική διαχείριση του θορύβου ώστε να μειωθούν οι επιπτώσεις εκτός του χώρου.

**Η FG θα διαχειρίζεται το θόρυβο κατά τρόπον ώστε να διασφαλίζεται ότι δεν προκαλεί ενοχλήσεις ούτε επηρεάζει δυσμενώς τους γειτονικούς αποδέκτες. Δραστηριότητες που μπορεί να δημιουργήσουν θόρυβο μπορεί να είναι:**

- Διαδικασίες προσγείωσης και απογείωσης αεροσκαφών.
- Λειτουργία κινητήρων αεροσκαφών στο έδαφος και στο ρελαντί στις πίστες.
- Δραστηριότητες συντήρησης και δοκιμών αεροσκαφών.
- Σταθερός και κινητός εξοπλισμός.
- Γενικές δραστηριότητες συντήρησης αεροδρομίων και υποδομών.
- Κυκλοφορία στο εσωτερικό οδικό δίκτυο.
- Δραστηριότητες ενοικιαστών και φορέων εκμετάλλευσης.
- Εργασίες κατασκευής και κατεδάφισης (μόνο προσωρινές για τη διάρκεια υλοποίησης των Επικείμενων Έργων).

**Οι δραστηριότητες αυτές μπορεί να προκαλέσουν:**

- Όχληση στους φορείς εκμετάλλευσης και την κοινότητα.
- Διαταραχές στη συμπεριφορά φωλιάσματος και αναπαραγωγής της τοπικής πανίδας.

### 12.2 Σχέδιο διαχείρισης θορύβου

Η FG προγραμματίζει να εκπονήσει ένα σχέδιο διαχείρισης θορύβου κατά τη διάρκεια της περιόδου λειτουργίας, για κάθε αερολιμένα.

Τα μέτρα που επιβάλλονται από τους Περιβαλλοντικούς Όρους θα εφαρμοστούν μέσω ενός Σχεδίου παρακολούθησης. Το σχέδιο θα περιλαμβάνει τον τύπο και τη συχνότητα των υπό παρακολούθηση παραμέτρων και του εξοπλισμού παρακολούθησης. Τα συγκεντρωμένα δεδομένα θα αξιολογούνται, θα υπολογίζονται ισοθρομβικές καμπύλες και θα παρουσιάζονται οι μελλοντικές τάσεις θορύβου. Σε περίπτωση υπέρβασης ορίων, θα λαμβάνονται διορθωτικά μέτρα.

**Στα μέτρα για τη διαχείριση των πιθανών επιπτώσεων από τις εκπομπές θορύβου περιλαμβάνονται:**

- Περιβαλλοντική ευαισθητοποίηση και επαγωγές.
- Καταγραφή, διερεύνηση και παρακολούθηση των ερευνηών θορύβου.
- Εφαρμογή επιχειρησιακών διαδικασιών για δραστηριότητες πρόκλησης θορύβου.
- Έλεγχοι ενοικιαστών και κατασκευών.
- Πολιτική λειτουργίας των κινητήρων των αεροσκαφών επί του εδάφους και αναθεώρηση της πολιτικής σε απόκριση επιχειρησιακών θεμάτων του αερολιμένα και αναπληροφόρησης από τους ενοικιαστές
- Τακτικό σέρβις και συντήρηση οχημάτων και εξοπλισμού.

**Τα CEMP's περιλαμβάνουν Σχέδιο Διαχείρισης Θορύβου, έτσι ώστε να διατηρούνται τα επιτρεπτά όρια θορύβου κατά την διάρκεια της κατασκευής. Ο εργολάβος θα προβεί στις ακόλουθες ενέργειες:**

- 1** Ο Εργολάβος έχει εκτιμήσει τις θέσεις των κατασκευαστικών περιοχών στις οποίες θα εκτελεστούν οι δραστηριότητες λαμβάνοντας υπόψη και το προγραμματισμένο χρονοδιάγραμμα των δραστηριοτήτων.
- 2** Ο Εργολάβος πραγματοποιεί μετρήσεις θορύβου, ώστε να διασφαλίσει ότι βρίσκεται εντός των επιτρεπτών, από την νομοθεσία, ορίων.
- 3** Σε περίπτωση που δεν υπάρχει δυνατότητα τροποποίησης του χρονοδιαγράμματος του έργου, ο ανάδοχος θα διερευνήσει την ευκαιρία να μειώσει τη διάρκεια των θορυβωδών δραστηριοτήτων και / ή να προχωρήσει με τα ακόλουθα μέτρα:

- Έλεγχο και μείωση του θορύβου κατασκευής με φράγματα θορύβου, ειδικά σε περιοχές κοντά σε ευαίσθητες ζώνες θορύβου, όπου υπερβαίνουν τα όρια.



## 12.3 Επιτεύγματα

Η FG θα επιθεωρεί τακτικά τις δραστηριότητες του αερολιμένα, των ενοικιαστών, των εργολάβων και των φορέων εκμετάλλευσης. Οι ενοικιαστές, οι εργολάβοι και οι φορείς εκμετάλλευσης θα υποχρεούνται να διασφαλίζουν την ύπαρξη κατάλληλων συστημάτων και διαδικασιών για τη διαχείριση ειδικών σχετικών με τον θόρυβο περιβαλλοντικών κινδύνων που συνδέονται με τις δραστηριότητές τους.

Η FG έχει ήδη υλοποιήσει μια Μετρήσεις Θορύβου για την περίοδο αιχμής του 2016 και 2107 σε κάθε αερολιμένα.

Επιπροσθέτως, η FG έχει ήδη σχεδιάσει Μελέτη Παρακολούθησης για την Ποιότητα του Αέρα σε συνεργασία με το Εθνικό Μετσόβιο Πολυτεχνείο. Το Σχέδιο υποβλήθηκε στο Υπουργείο Περιβάλλοντος και Ενέργειας ως παράρτημα των μελετών αξιολόγησης Περιβαλλοντικών Επιπτώσεων στους Φακέλους Τροποποίησης των Περιβαλλοντικών Όρων, εγκρίθηκε και ενσωματώθηκε στις τροποποιήσεις των Περιβαλλοντικών Όρων και θα υλοποιηθεί στα επόμενα δύο χρόνια.



Στόχος	Χρονοδιάγραμμα
Σχέδιο παρακολούθησης θορύβου και εφαρμογή του.	Ενδιάμεσο σχέδιο παρακολούθησης – 2018 και 2019
Έγκαιρη διερεύνηση τυχόν αναφερόμενης ανεπιθύμητης δημιουργίας θορύβου	Όταν απαιτείται

## 13. Διαχείριση αποβλήτων

### 13.1 Επισκόπηση

Η FG θα διασφαλίσει ότι η αποθήκευση, ο χειρισμός και η χρήση αποβλήτων (επικίνδυνων και μη) πραγματοποιείται σύμφωνα με την ισχύουσα νομοθεσία, τα πρότυπα και τον κρατικό σχεδιασμό για τη διαχείριση αποβλήτων.

Κύριος στόχος είναι να παράγονται λιγότερα απόβλητα όπου είναι δυνατόν. Θα προωθηθεί ο διαχωρισμός των αποβλήτων στην πηγή για όλο το προσωπικό και τους ενοικιαστές.

Η ανακύκλωση και η επαναχρησιμοποίηση έχουν εξαιρετική σπουδαιότητα για την FG και θα εφαρμοστούν καθ' όλη τη διάρκεια της περιόδου λειτουργίας, συμπεριλαμβανομένων των κατασκευαστικών έργων.



Οι λειτουργίες του αεροδρομίου παράγουν αναπόφευκτα στερεά απόβλητα σε καθημερινή βάση από διάφορες πηγές στις οποίες περιλαμβάνονται το προσωπικό, οι επιβάτες, οι ενοικιαστές και οι χειριστές. Επίσης, χρησιμοποιούνται διάφορα επικίνδυνα υλικά όπως λιπαντικά και ορυκτέλαια, ηλεκτρικές στήλες και συσσωρευτές, ελαστικά, ηλεκτρονικός και ηλεκτρικός εξοπλισμός κλπ. Τα επικίνδυνα υλικά μπορεί να βλάψουν πρόσωπα, ιδιοκτησίες ή το περιβάλλον. Κατά συνέπεια, πρέπει να αντιμετωπίζονται και να χρησιμοποιούνται με τον κατάλληλο τρόπο. Όπου είναι εφικτό, η FG θα υποκαταστήσει, θα μειώσει ή θα εξαλείψει τη χρήση επικίνδυνων υλικών και τα χρησιμοποιημένα θα ανακυκλώνονται καταλλήλως σύμφωνα με τη σχετική νομοθεσία.

Την ευθύνη για τα στερεά απόβλητα καθώς και για τα επικίνδυνα υλικά που βρίσκονται σε επιμέρους εγκαταστάσεις διατηρούν οι ενοικιαστές του αεροδρομίου.

**Ορισμένες δραστηριότητες που σχετίζονται με επικίνδυνα υλικά μπορεί να είναι:**

- Η αποθήκευση και διακίνηση φορτίων καυσίμων χύδην, συμπεριλαμβανομένων των αεροπορικών καυσίμων, της αμόλυβδης και του ντίζελ.
- Ο ανεφοδιασμός αεροσκαφών και το πλύσιμο οχημάτων και αεροσκαφών.
- Ο ανεφοδιασμός οχημάτων στο πρατήριο καυσίμων.
- Η συντήρηση αεροσκαφών, οχημάτων και εγκαταστάσεων μηχανολογικού και ηλεκτρικού εξοπλισμού.
- Κατασκευές, χωματουργικές εργασίες και κατεδαφίσεις.
- Λειτουργίες καραντίνας.
- Η γενική λειτουργία του αεροδρομίου, κατασκευές, συντήρηση και διαμόρφωση τοπίου, συμπεριλαμβανομένης της καταπολέμησης των ζιζανίων και των επιβλαβών ζώων.

**Οι δραστηριότητες αυτές μπορεί να προκαλέσουν:**

- Απελευθέρωση επικίνδυνων υλικών με αποτέλεσμα μόλυνση των υδάτων, του εδάφους και του αέρα.
- Επιπτώσεις στην υγεία του ανθρώπου και του οικοσυστήματος.



## 13.2 Σχέδιο διαχείρισης αποβλήτων

**Θα αναπτυχθούν διαδικασίες Σχεδίου Διαχείρισης Αποβλήτων έτσι ώστε να προσδιορίζονται κατάλληλως οι ροές αποβλήτων, να διαχωρίζονται και να υφίστανται κατάλληλη επεξεργασία, σύμφωνα με τις ακόλουθες κατευθύνσεις:**

- Διαχωρισμός των διαφόρων τύπων στερεών αποβλήτων στο σημείο παραγωγής. Χρήση ειδικά σχεδιασμένων κάδων απορριμμάτων για διαχωρισμό χαρτιού, μετάλλων-πλαστικού, γυαλιού και οργανικών.
- Ειδικό χώρο για τη συλλογή και αποθήκευση ανακυκλώσιμων υλικών.
- Διάθεση και κατάλληλη ανακύκλωση επικίνδυνων αποβλήτων από πιστοποιημένους χειριστές.
- Δοχεία απορριμμάτων γύρω από το αεροδρόμιο για τους επιβάτες και τους ενοικιαστές, μεταφορά των απορριμμάτων σε επιτόπιους κάδους και συμπίεστρες, στη συνέχεια δε μεταφορά τους σε εξωτερικές εγκαταστάσεις επεξεργασίας.
- Ανακύκλωση χαρτιού, μπαταριών, τόνερ, ηλεκτρικών συσκευών των γραφείων του αερολιμένα.

Οι διαδικασίες Υγείας & Ασφάλειας της FG περιλαμβάνουν λεπτομερείς διαδικασίες σχετικά με την αποθήκευση, χειρισμό και διάθεση αμιαντούχων και άλλων επικίνδυνων υλικών, διατήρηση μητρώου αμιάντου, αναφορά συμβάντων υγιεινής και ασφάλειας κ.λπ.

Οι ενοικιαστές, οι εργολάβοι και λοιποί φορείς εκμετάλλευσης αερολιμένων υποχρεούνται επίσης να διασφαλίζουν την ύπαρξη κατάλληλων συστημάτων και/ή διαδικασιών για τη διαχείριση συγκεκριμένων περιβαλλοντικών κινδύνων που συνδέονται με τις δραστηριότητές τους και να συμμορφώνονται με τις σχετικές νομοθετικές απαιτήσεις διαχείρισης αποβλήτων.

Η FG θα επιθεωρεί τακτικά τις δραστηριότητες των ενοικιαστών, των εργολάβων και των φορέων εκμετάλλευσης στο αεροδρόμιο για τον έλεγχο των περιβαλλοντικών κινδύνων που συνδέονται με τις δραστηριότητές τους σε σχέση με επικίνδυνα υλικά.

**Η διαχείριση επικίνδυνων υλικών αντιμετωπίζεται επίσης μέσω των CEMP για τα συναφή κατασκευαστικά έργα. Το σχέδιο διαχείρισης των αποβλήτων κατασκευής αποσκοπεί στη μείωση των αποβλήτων κατασκευών και κατεδαφίσεων που διατίθενται σε χώρους υγειονομικής ταφής και αποτέφρωσης με ανάκτηση, επαναχρησιμοποίηση και ανακύκλωση υλικών. Κατασκευαστής θα θέσει τους ακόλουθους στόχους:**

- Εκτροπή αποβλήτων από χώρους υγειονομικής ταφής
- Επανεπίκωση των αδρανών υλικών που παράγονται κατά τη διάρκεια των χημικών εργασιών στην περιοχή
- Εγκαθίδρυση χωριστών εγκαταστάσεων συλλογής (δοχεία, κάδους, σημεία συλλογής) για διαχωρισμένα ή ανακυκλώσιμα υλικά σύμφωνα με τους Περιβαλλοντικούς Όρους

- Συνεργασία μόνο με πλήρως αδειοδοτημένους μεταφορείς και δέκτες
- Επιλογή κατάλληλων δομικών υλικών που θα διασφαλίζουν τη μεγιστοποίηση της επαναχρησιμοποίησης και της ανακύκλωσης
- Μείωση των αποβλήτων όπου είναι δυνατόν
- Επαναχρησιμοποίηση υλικών όπου είναι δυνατόν

Επικίνδυνα υλικά σχετικά με δραστηριότητες της FG θα υπόκεινται σε διαφορετικούς μηχανισμούς διαχείρισης ανάλογα με τη φύση της δραστηριότητας.

**Στους μηχανισμούς αυτούς περιλαμβάνονται:**

- Σχέδιο Περιβαλλοντικής Διαχείρισης - περιλαμβάνει διαδικασίες για την αντιμετώπιση πετρελαιοκηλίδων, συντήρηση σιφωνίων κατακράτησης οσμών, αναφορά περιβαλλοντικών συμβάντων, ελέγχους ενοικιαστών κλπ.
- Σχέδιο έκτακτης ανάγκης αερολιμένα - λεπτομερείς διαδικασίες αντιμετώπισης μείζονων συμβάντων σχετικών με επικίνδυνα υλικά, καύσιμα και πετρελαιοκηλίδες.

**Όσον αφορά τα υλικά που περιέχουν αμιάντο, θα εφαρμοστεί ένα σχέδιο διαχείρισης αμιάντου με τις ακόλουθες δράσεις:**

- α. Επισήμανση των υλικών ως αμιαντούχων υλικών.
- β. Κοινοποίηση του προσωπικού που εργάζεται κοντά σε αυτά τα υλικά.
- γ. Αποφυγή διαταραχής των υλικών αμιάντου.
- δ. Προληπτική βαφή εξωτερικών επιφανειών με πλαστική βαφή (προαιρετικά).
- ε. Βέλτιστη λύση: Προγραμματισμένη αφαίρεση των υλικών αμιάντου από εξειδικευμένη και αδειοδοτημένη εταιρεία.
- στ. Μετά την αφαίρεση του αμιάντου, οι εγκαταστάσεις πρέπει να αξιολογηθούν διενεργώντας οπτική επιθεώρηση και παρακολούθηση του αέρα σύμφωνα με τη σχετική ελληνική νομοθεσία για την έκδοση Πιστοποιητικών Εκκαθάρισης - Πιστοποιητικών Επανεγκατάστασης. Η αξιολόγηση θα πρέπει να διεξαχθεί από ανεξάρτητο εργαστήριο διαπιστευμένο από το Ελληνικό Σύστημα Διαπίστευσης (ΕΣΥΔ) για δειγματοληψία και ανάλυση του αέρα όσον αφορά τον αμιάντο.

Το Σχέδιο Διαχείρισης Επικίνδυνων Ουσιών (ΣΔΕΟ) αποτελεί μέρος του ΣΠΔ-Κ. Το παρόν έγγραφο περιγράφει τις επικίνδυνες ουσίες που πρόκειται να χρησιμοποιηθούν ή αποθηκευτούν ως μέρος των κατασκευαστικών δραστηριοτήτων και τον τρόπο διαχείρισης των κινδύνων που συνδέονται με αυτές τις ουσίες.



Το έγγραφο αυτό έχει συνταχθεί για δύο διαφορετικούς σκοπούς:

- να παρέχει πληροφορίες στην κατασκευαστική ομάδα σχετικά με τις αποδεκτές μεθοδολογίες διαχείρισης κατά τη διάρκεια της φάσης κατασκευής και
- να παρέχει πληροφορίες στις αρμόδιες αρχές προκειμένου να αποδειχθεί ότι οι ενδεχόμενοι κίνδυνοι που απορρέουν από την αποθήκευση και τη χρήση επικίνδυνων ουσιών έχουν εξεταστεί και γίνονται οι κατάλληλοι χειρισμοί από την κατασκευαστική ομάδα.

Στόχος	Χρονοδιάγραμμα
Παρακολούθηση πρακτικών αποθήκευσης και χειρισμού χημικών κατά τη διάρκεια εσωτερικών ελέγχων και ελέγχων ενοικιαστών.	Κατά το εσωτερικό χρονοδιάγραμμα και το χρονοδιάγραμμα ελέγχου ενοικιαστών
Παρακολούθηση της διαθεσιμότητας ενημερωμένων δελτίων δεδομένων ασφαλείας υλικών στα σημεία χρήσης κατά τη διάρκεια εσωτερικών ελέγχων και ελέγχων ενοικιαστών.	Κατά το εσωτερικό χρονοδιάγραμμα και το χρονοδιάγραμμα ελέγχου ενοικιαστών

Πίνακας 11 Στόχοι για επικίνδυνα απόβλητα.

### 13.3 Επιτεύγματα

**Δράσεις που έχουν ήδη πραγματοποιηθεί:**

Συμβάσεις με συστήματα εναλλακτικής διαχείρισης για την ανακύκλωση επικίνδυνων αποβλήτων, όπως έλαια, μπαταρίες, ελαστικά, ηλεκτρονικός και ηλεκτρικός εξοπλισμός.

Εξοπλισμός για την αποθήκευση επικίνδυνων αποβλήτων για όλα τα αεροδρόμια της Ομάδας Β. Στο πλαίσιο της συνολικής διαχείρισης των αποβλήτων η FG προχώρησε στην αγορά νέων δοχείων για την προσωρινή αποθήκευση επικίνδυνων αποβλήτων έως ότου αυτά αφαιρεθούν με ασφάλεια από τα αεροδρόμια και αποσταλούν προς ανακύκλωση.

**Συγκεκριμένα έγινε προμήθεια κατάλληλων δοχείων για:**

- Μεγάλες μπαταρίες και συσσωρευτές .
- Χρησιμοποιημένα ορυκτέλαια.

Για τα βαρέλια των ορυκτελαίων αγοράστηκαν κατάλληλες ελαιολεκάνες για την αποφυγή διαρροών των ελαίων στο έδαφος.

Ενημερωτικά αυτοκόλλητα τοποθετήθηκαν σε κάθε δοχείο προς ενημέρωση του προσωπικού για το περιεχόμενο και την επικινδυνότητά του.



Βαρέλια για την αποθήκευση χρησιμοποιημένων ελαίων σε εσωτερικό χώρο. Τα χρησιμοποιημένα έλαια αποστέλλονται προς ανακύκλωση δια μέσω του αντίστοιχου Συστήματος Εναλλακτικής Διαχείρισης.



Μεγάλες μπαταρίες έτοιμες να αποσταλούν για ανακύκλωση.

## 14. Επίλογος

Η Έκθεση Περιβαλλοντικής Στρατηγικής 2018 δεν είναι μια συνήθης επιχειρηματική στρατηγική. Οι δεσμεύσεις, οι στόχοι και οι πρωτοβουλίες θα αποτελέσουν πρόκληση στο πεδίο του σχεδιασμού, της έναρξης και της υλοποίησης.

Η FG θα παρακολουθεί και θα υποβάλλει ετήσιες εκθέσεις όσον αφορά την πρόοδο σε συνάρτηση με τους στόχους και τα διδάγματα που θα αντληθούν και θα επιδιώκει την τακτική ανατροφοδότηση και πληροφορίες σχετικά με το πώς θα επιτευχθούν καλύτερες πρακτικές.





Fraport Greece  
Γερμανικής Σχολής 10, 15123, Μαρούσι

[www.fraport-greece.com](http://www.fraport-greece.com)

